



Skatter och Marginalskatter Skattebetalarna

Våren 2026

Om undersökningen

Syftet med undersökningen var att mäta opinionen i skatterelaterade frågor.

Målgruppen för undersökningen var allmänheten i Sverige.

Undersökningen har genomförts med kvantitativa webbintervjuer inom ramen för etablerad webbpanel. Totalt 2 096 svar samlades in.

Resultatet är vägt med avseende på kön, ålder, region och partival i föregående riksdagsval.

Fältperioden för undersökningen var 2 – 15 april 2026.

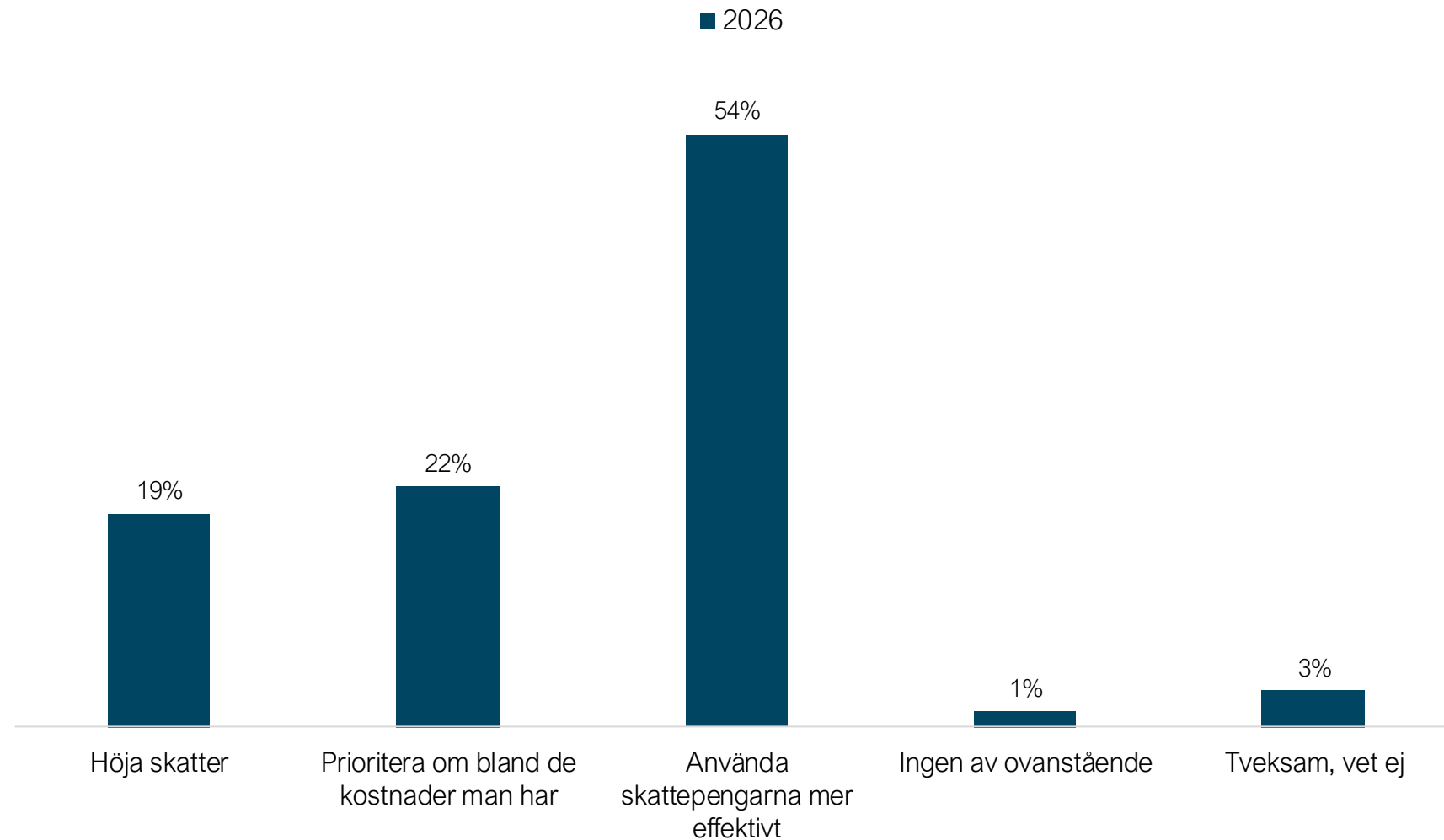
Projektledare på Demoskop: Johan Martinsson



Prioritering av offentliga resurser


Fråga: För att prioritera offentliga resurser till vissa områden, bör då offentlig sektor i första hand...

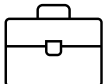
Bas: Samtliga



Prioritering av offentliga resurser – efter partisympati

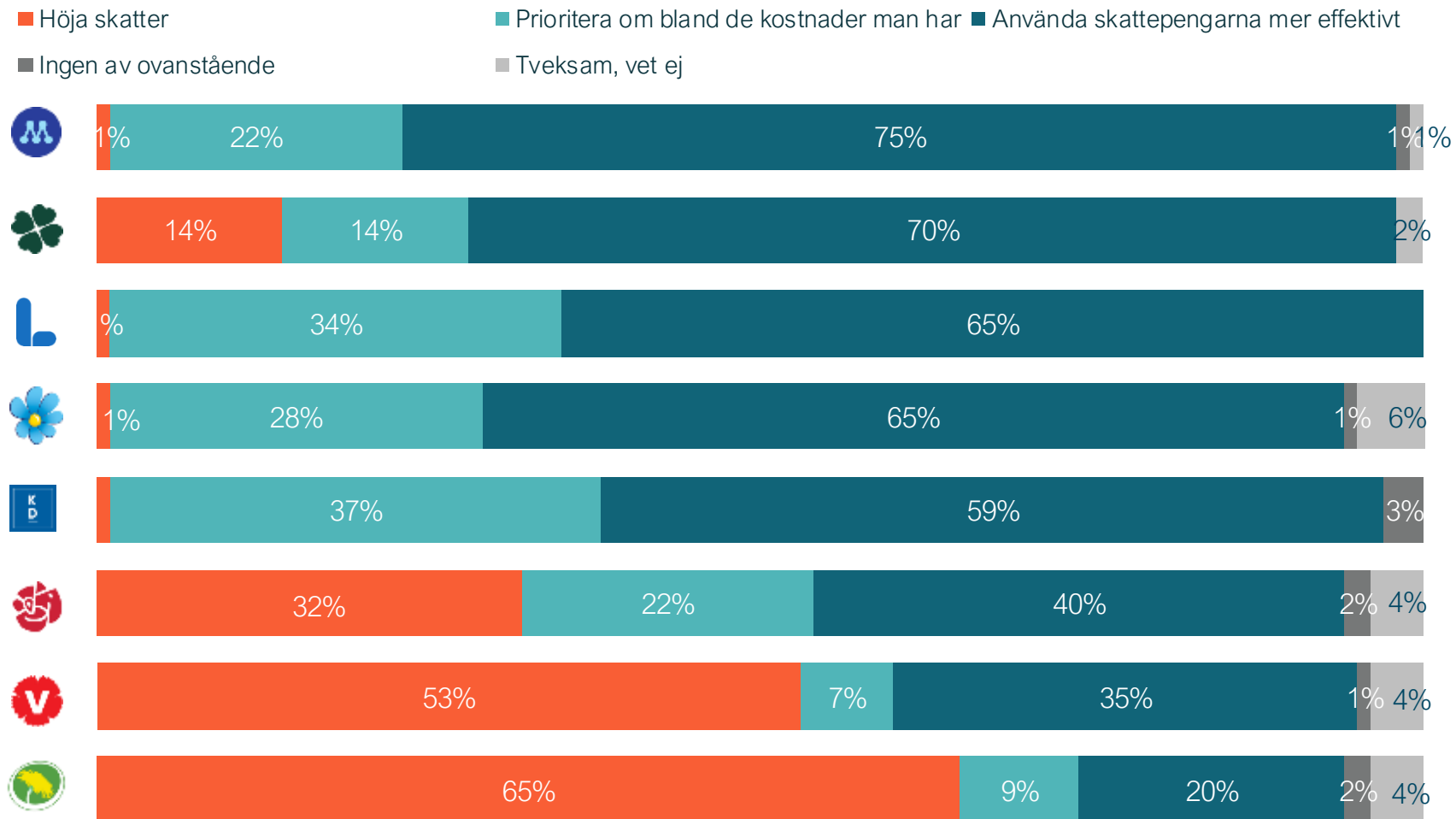
Använda skattepengarna mer effektivt

Privat
 **58 %**

Offentlig
 **52 %**

Fråga: För att prioritera offentliga resurser till vissa områden, bör då offentlig sektor i första hand...

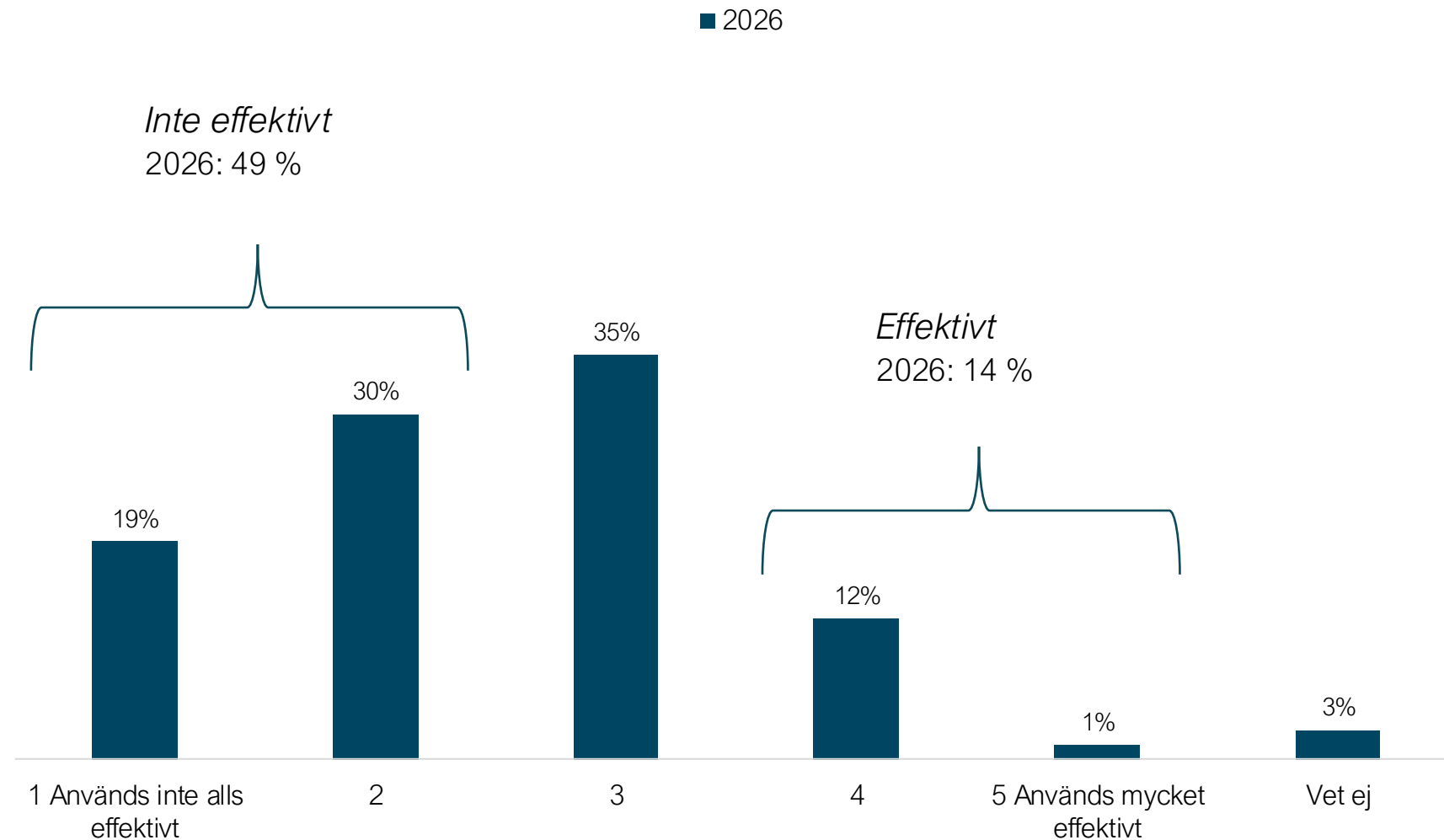
Bas: Samtliga



Effektivt användning av skatter


Fråga: På det stora hela, anser du att de pengar vi betalar i skatt används effektivt eller inte?

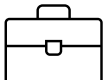
Bas: Samtliga



Effektivt användning av skatter – efter partisympati

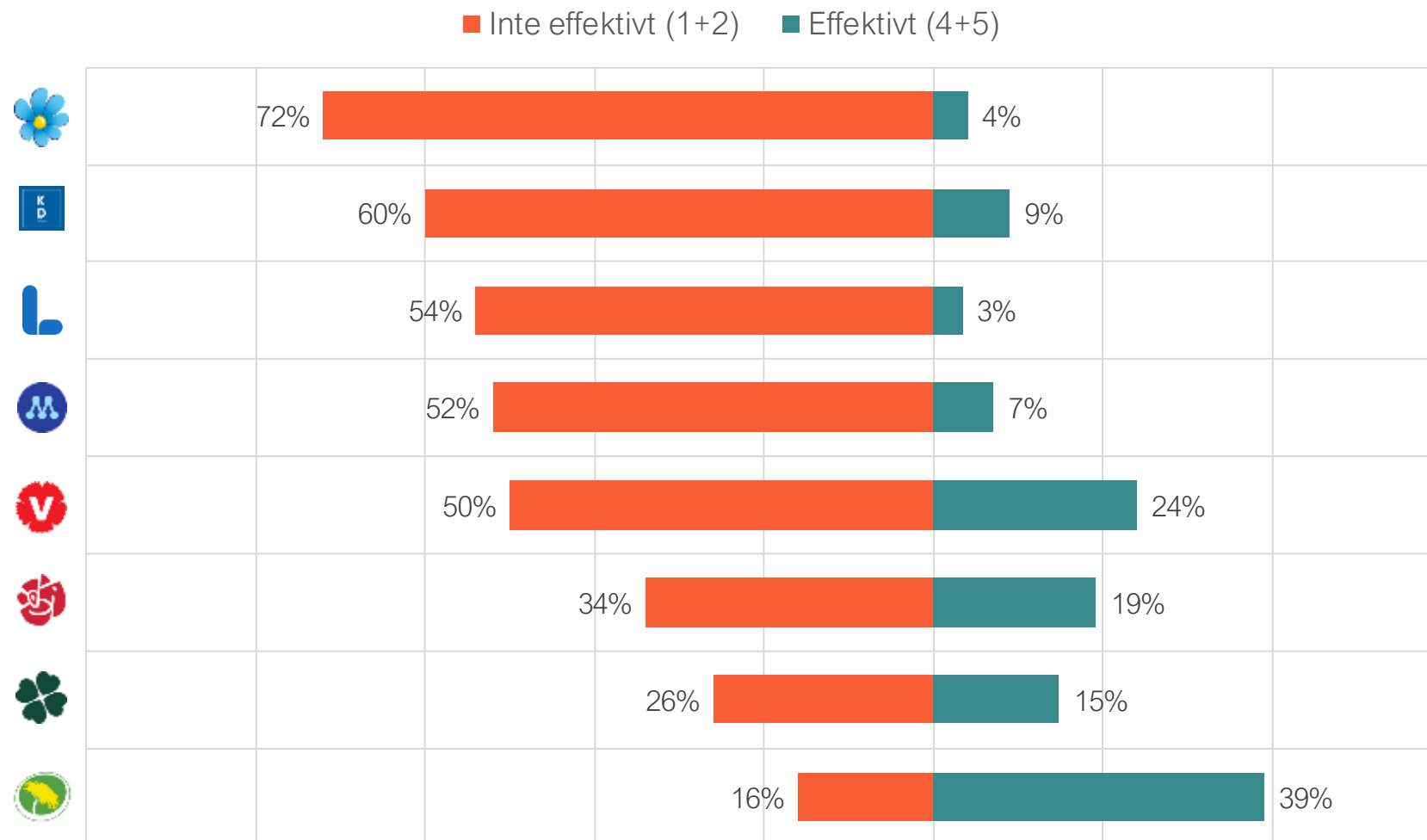
Inte effektivt

Privat
 **57 %**

Offentlig
 **42 %**

Fråga: På det stora hela, anser du att de pengar vi betalar i skatt används effektivt eller inte?

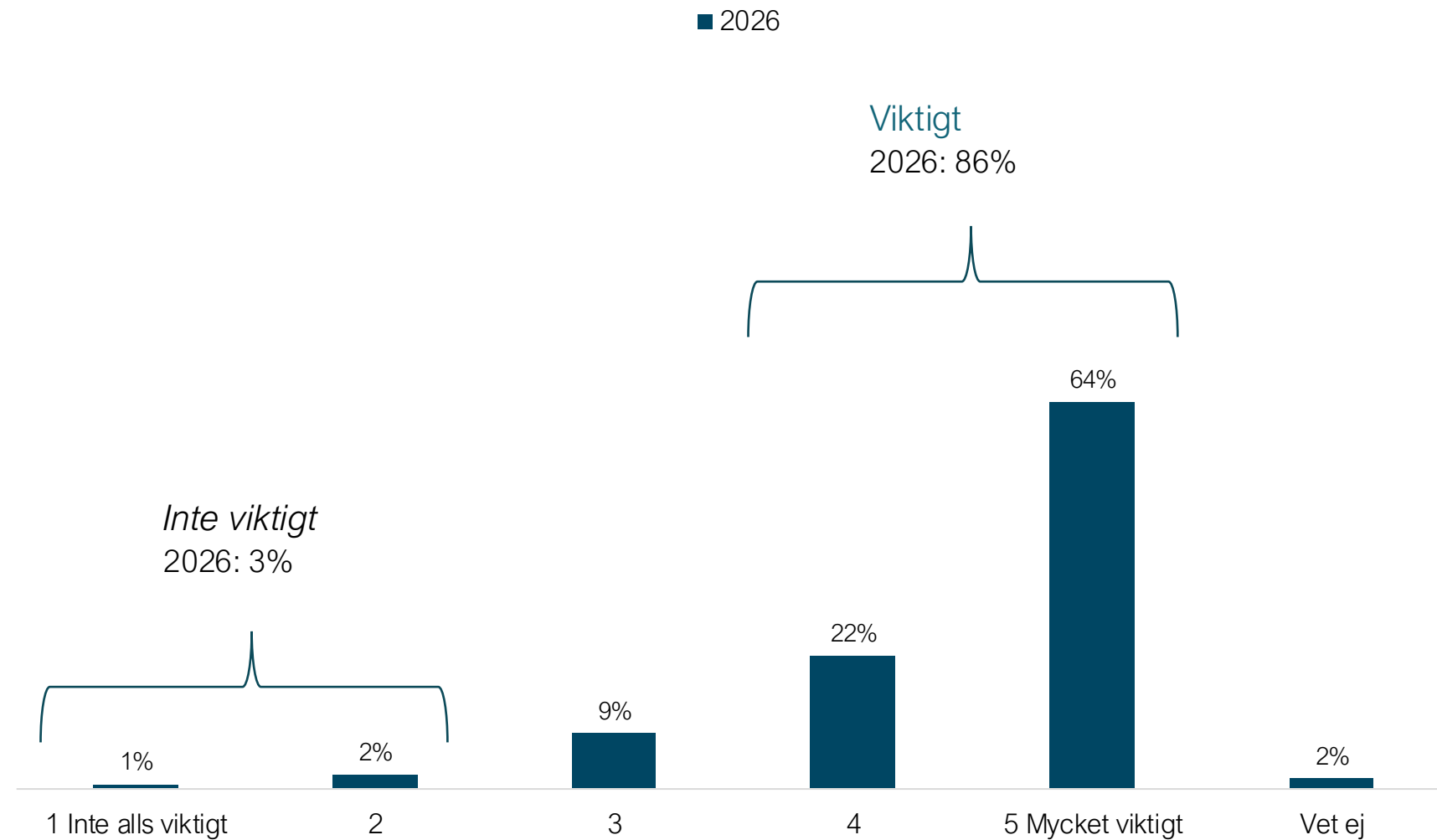
Bas: Samtliga



Viktigt att använda skattepengar effektivt

Fråga: Hur viktig tycker du frågan är om hur effektivt den offentliga sektorn använder skattepengarna?

Bas: Samtliga



Viktigt att använda skattepengar effektivt – efter partisympati

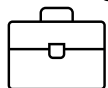
Viktigt

Privat



87 %

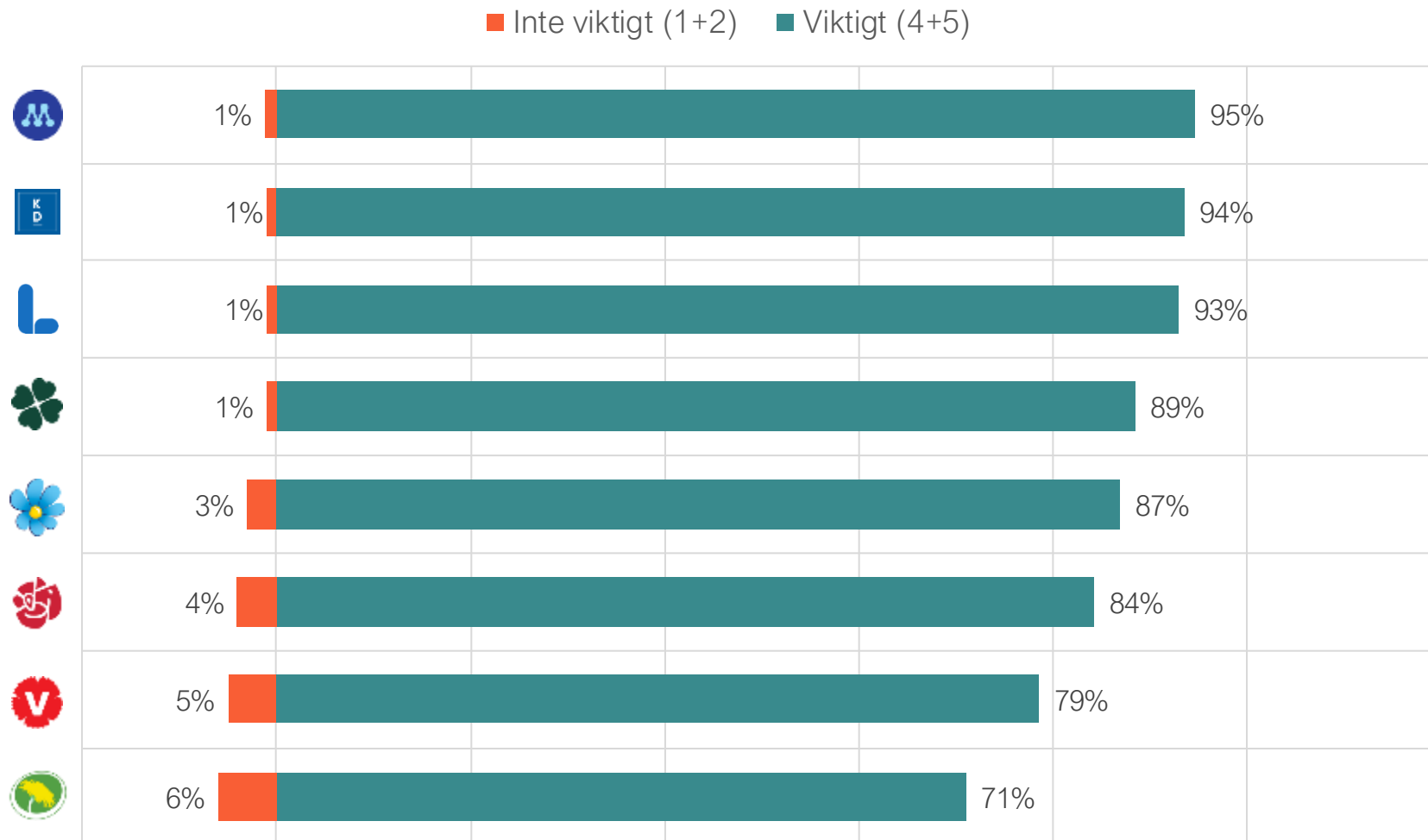
Offentlig



82 %

Fråga: Hur viktig tycker du frågan är om hur effektivt den offentliga sektorn använder skattepengarna?

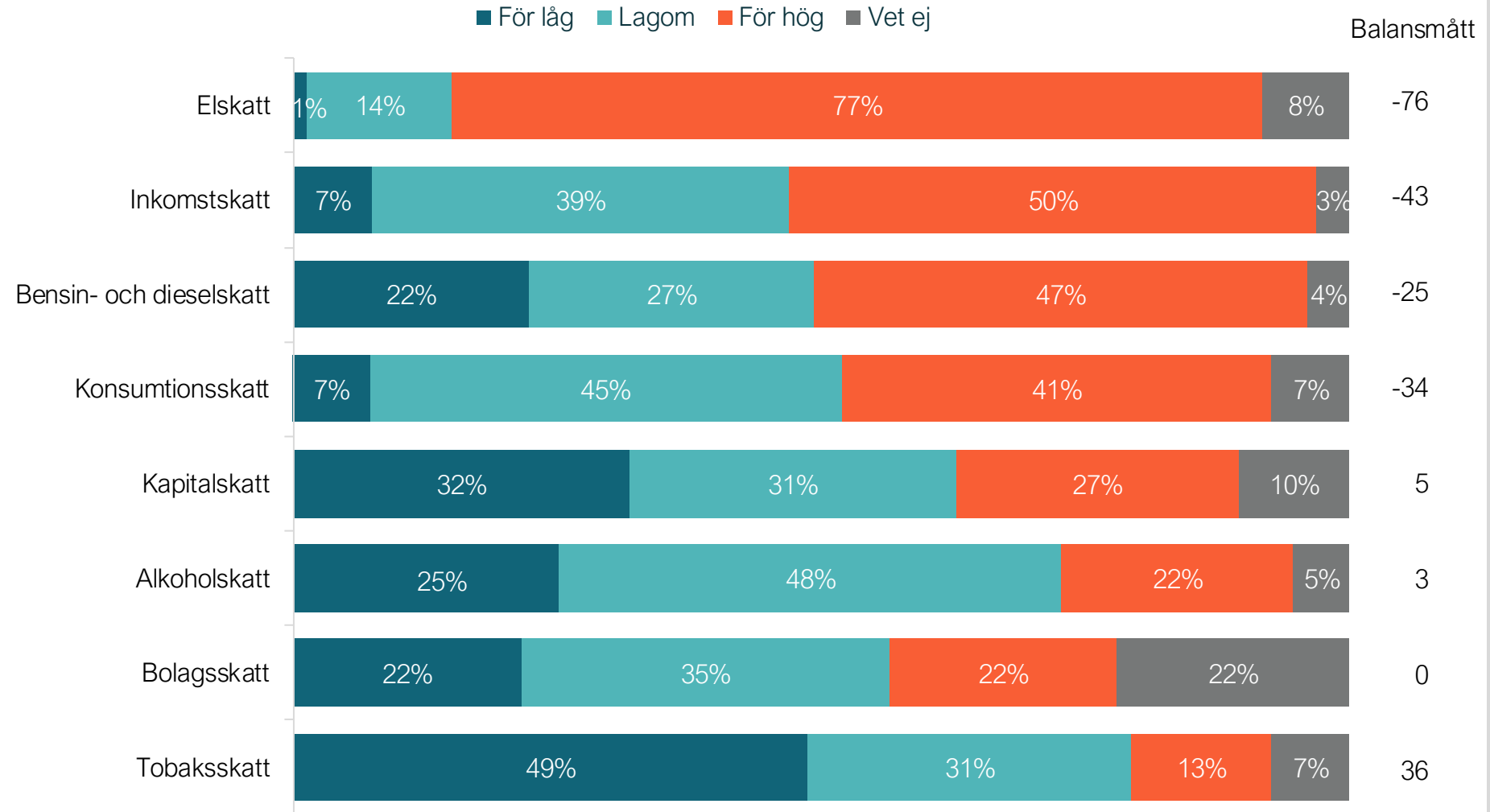
Bas: Samtliga



Åsikter om nivån på olika skatter

Fråga: Vad tycker du om nivån på följande skatter?

Bas: Samtliga

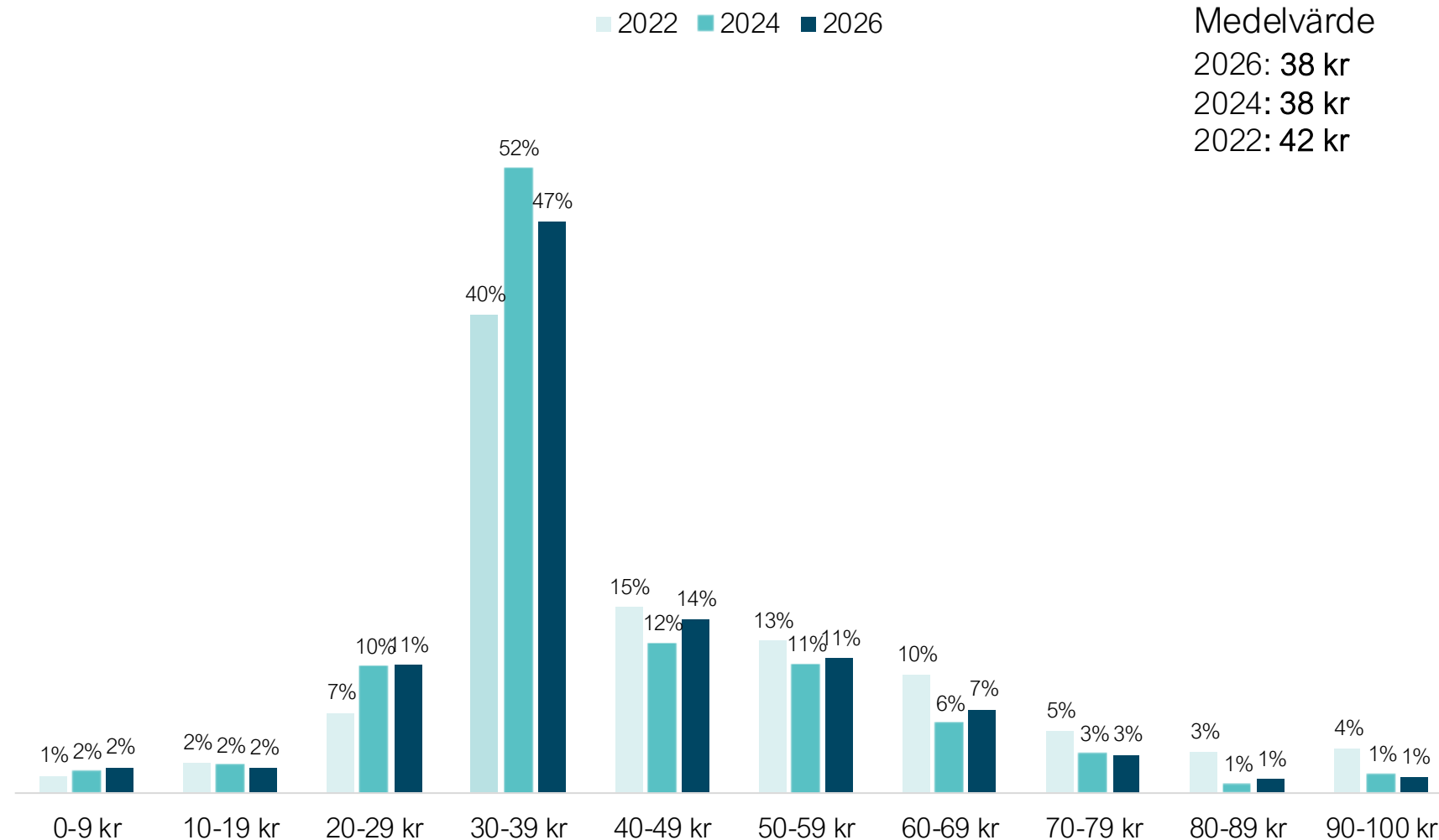


Balansmätt räknas som skillnaden mellan andelen respondenter som svarat "För låg" och andelen som svarat "För hög".

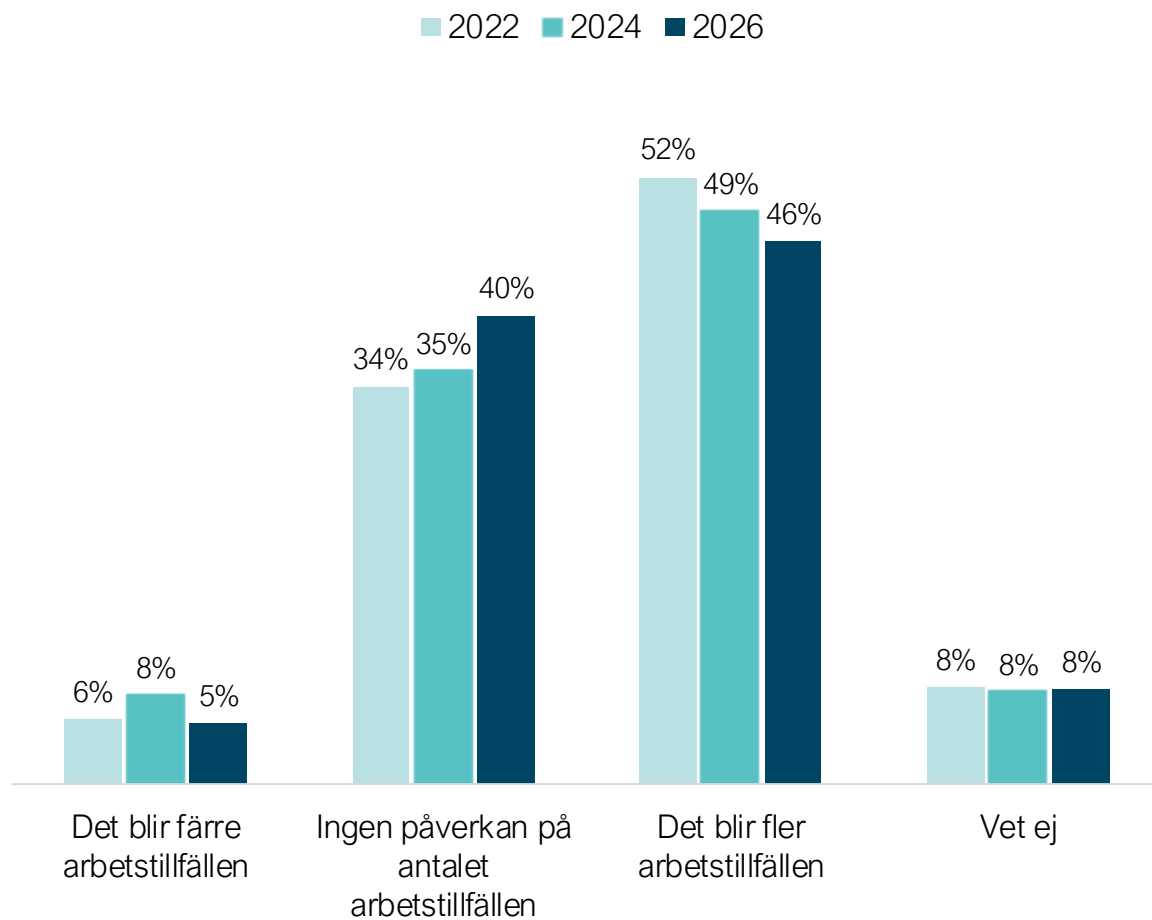
Inkomstskatt för vanliga löntagare

Fråga: Ungefär hur många kronor tror du att stat, kommun och region sammanlagt tar in i skatt för varje hundralapp som en vanlig löntagare får i lön?

Bas: Samtliga

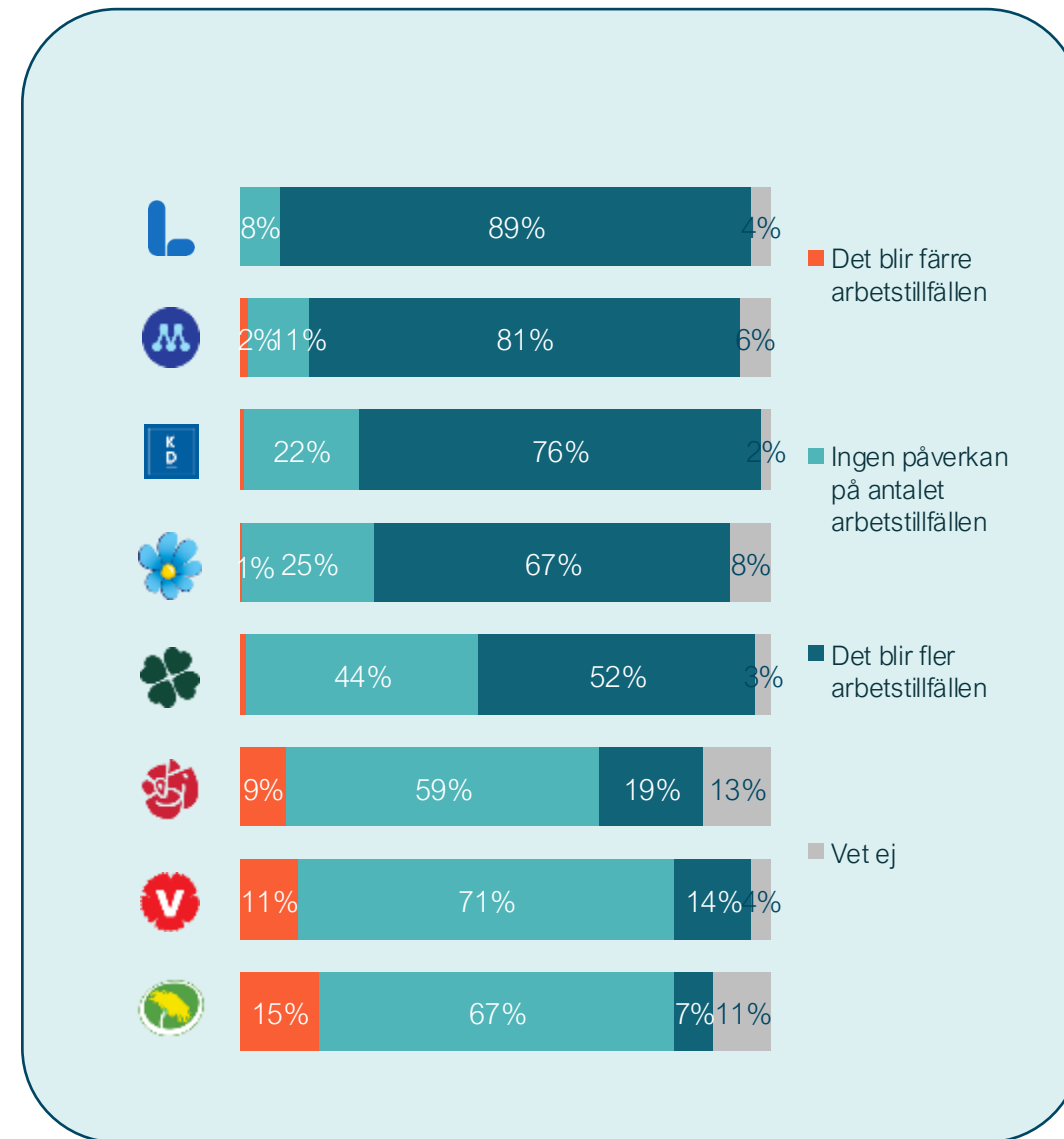


Påverkan av sänkta skatter på arbetstillfällena

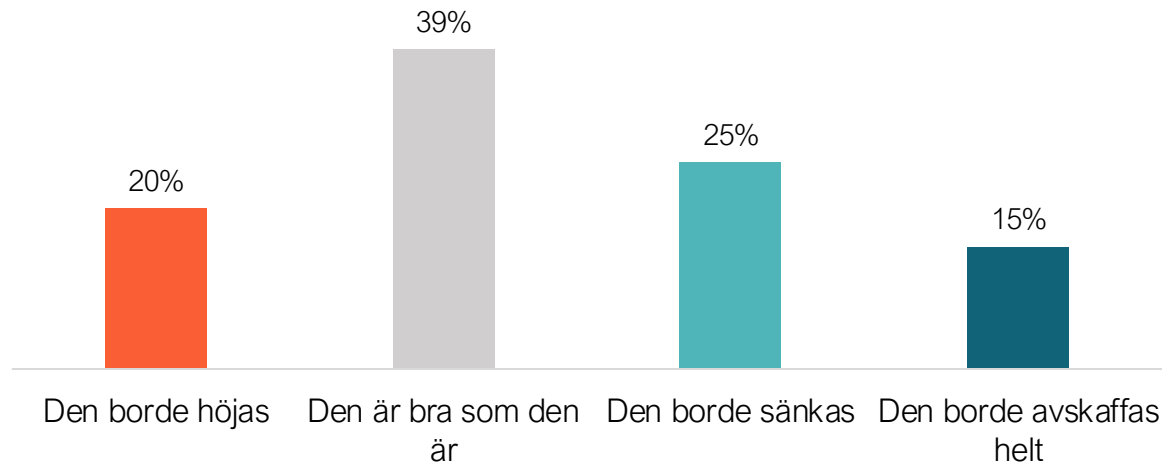


Fråga: Hur tror du att sänkta skatter på arbete påverkar antalet arbetstillfällen i Sverige?

Bas: Hälften av samtliga svar

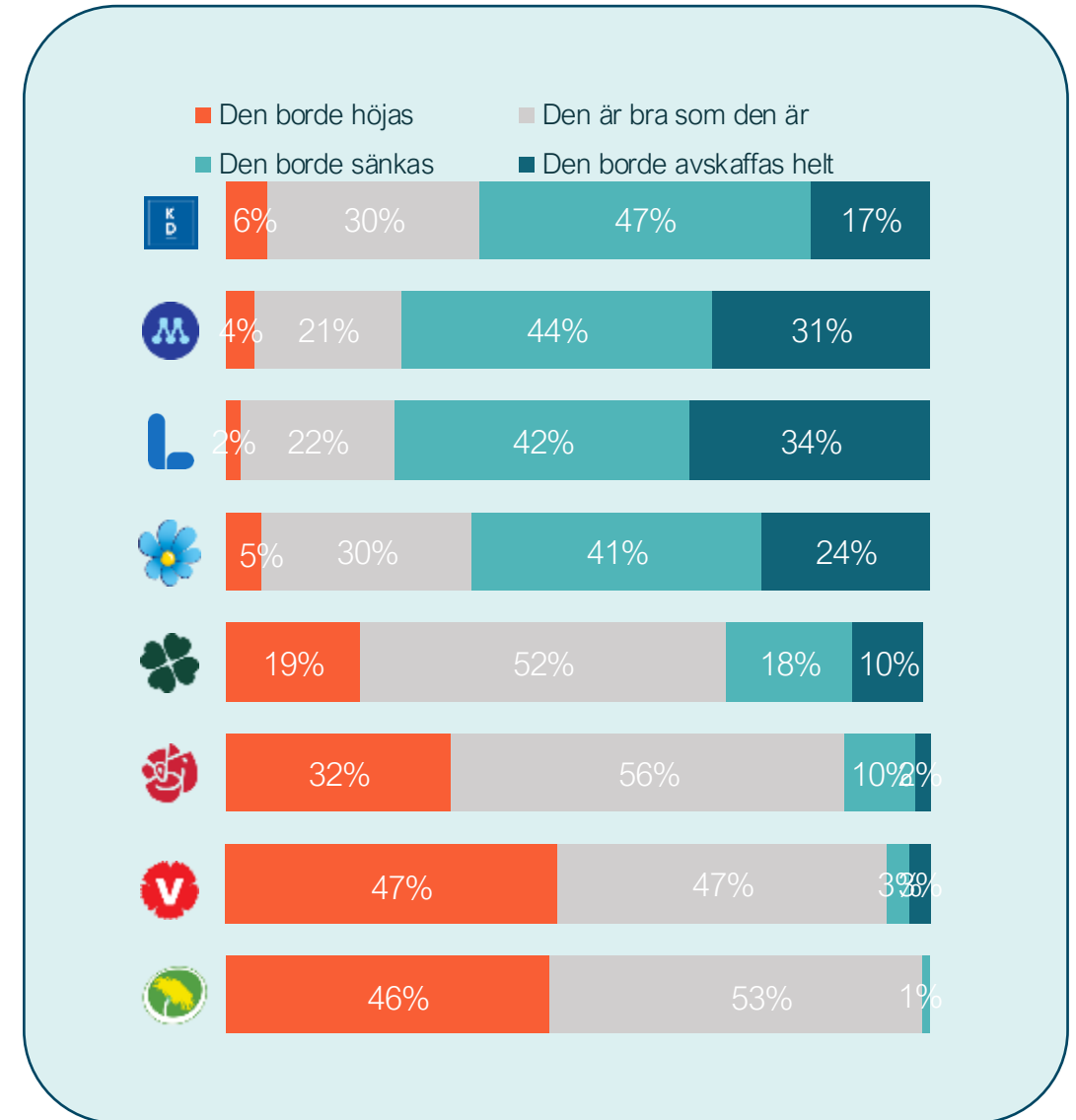


Inställning till den statliga inkomstskatten

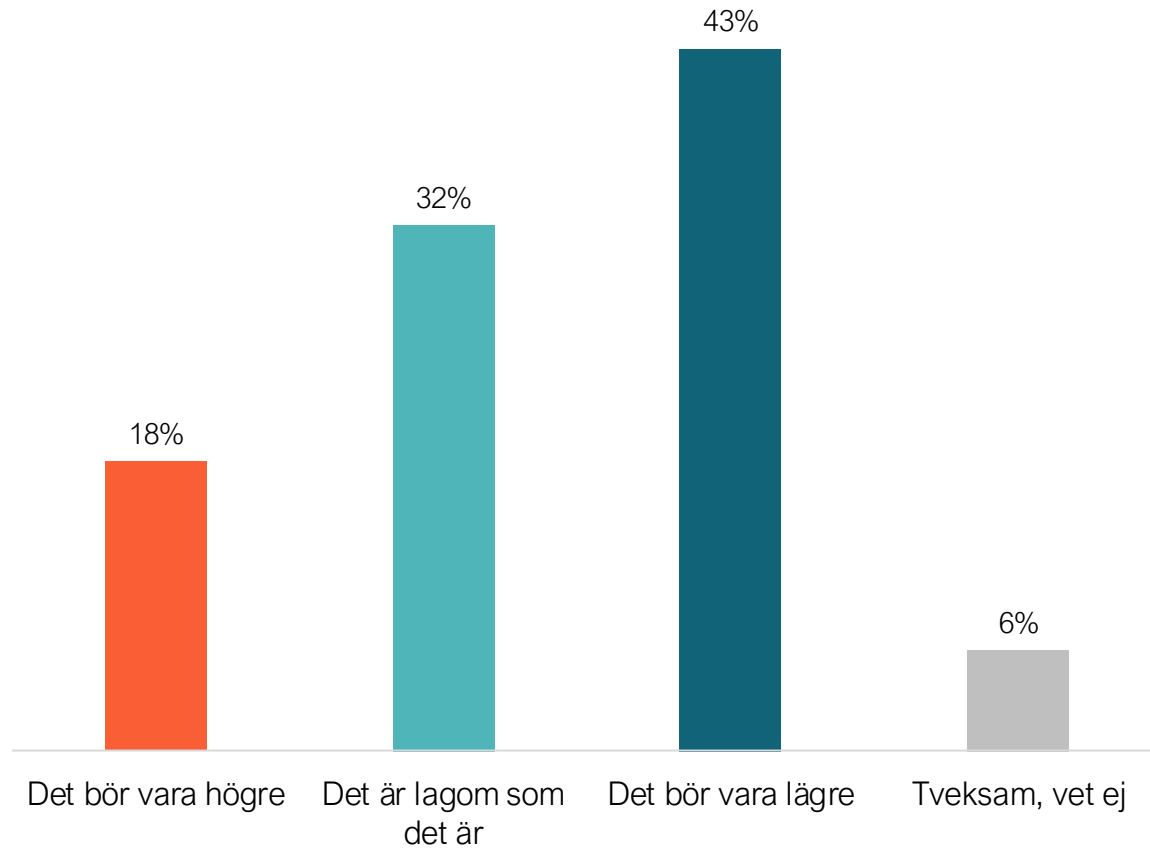


Fråga: Vid en månadslön på cirka 55 000 börjar arbetstagare betala statlig inkomstskatt på 20 procent (utöver kommunal inkomstskatt på ungefär 30 procent). Vad är din inställning till den statliga inkomstskatten?

Bas: Samtliga

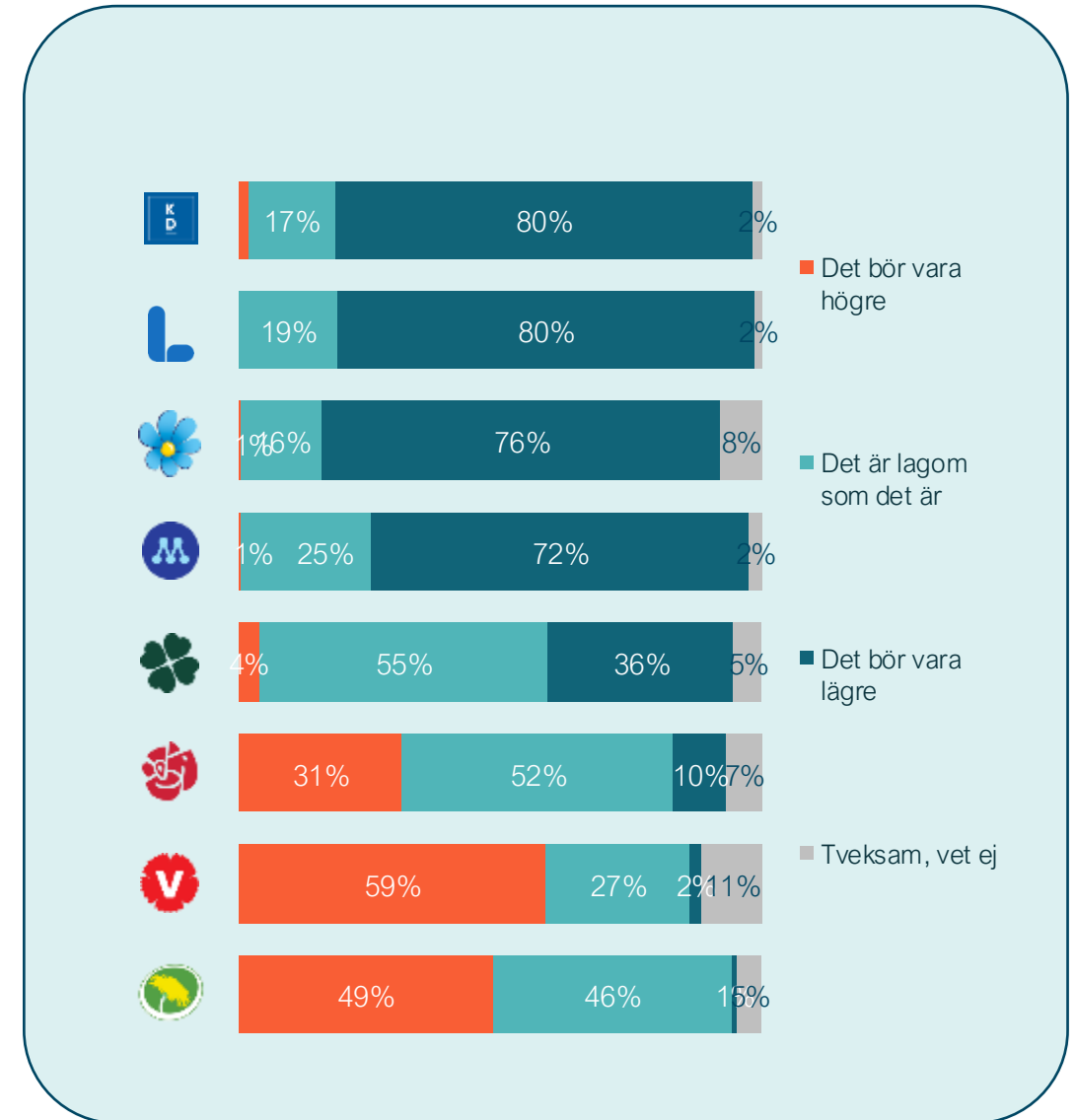


Åsikt om skattetrycket i Sverige



Fråga: Vad är din åsikt om skattetrycket i Sverige?

Bas: Samtliga



Inkomstskatt

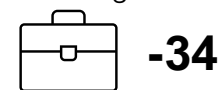
Balansmätt

2022 2024 2026

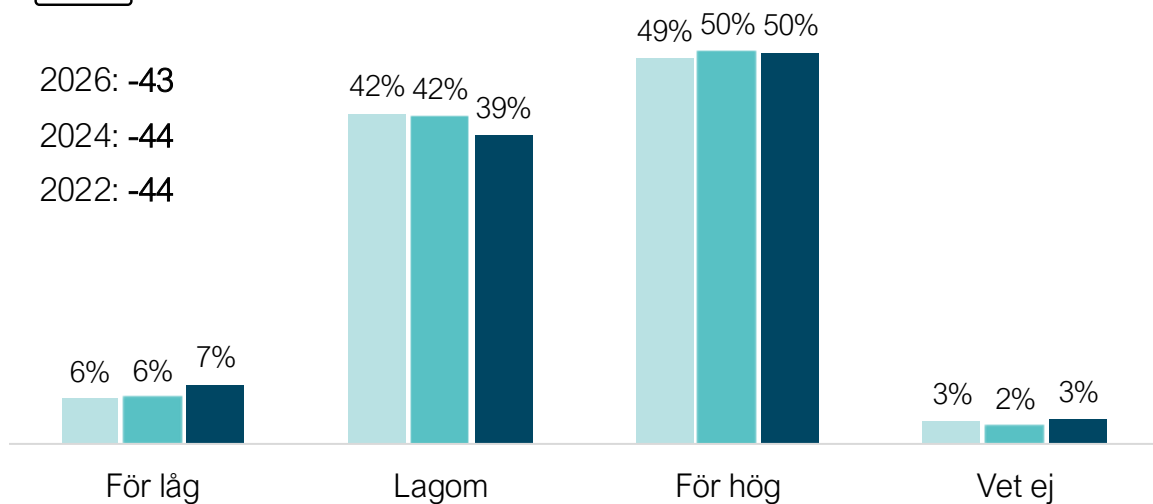
Privat



Offentlig

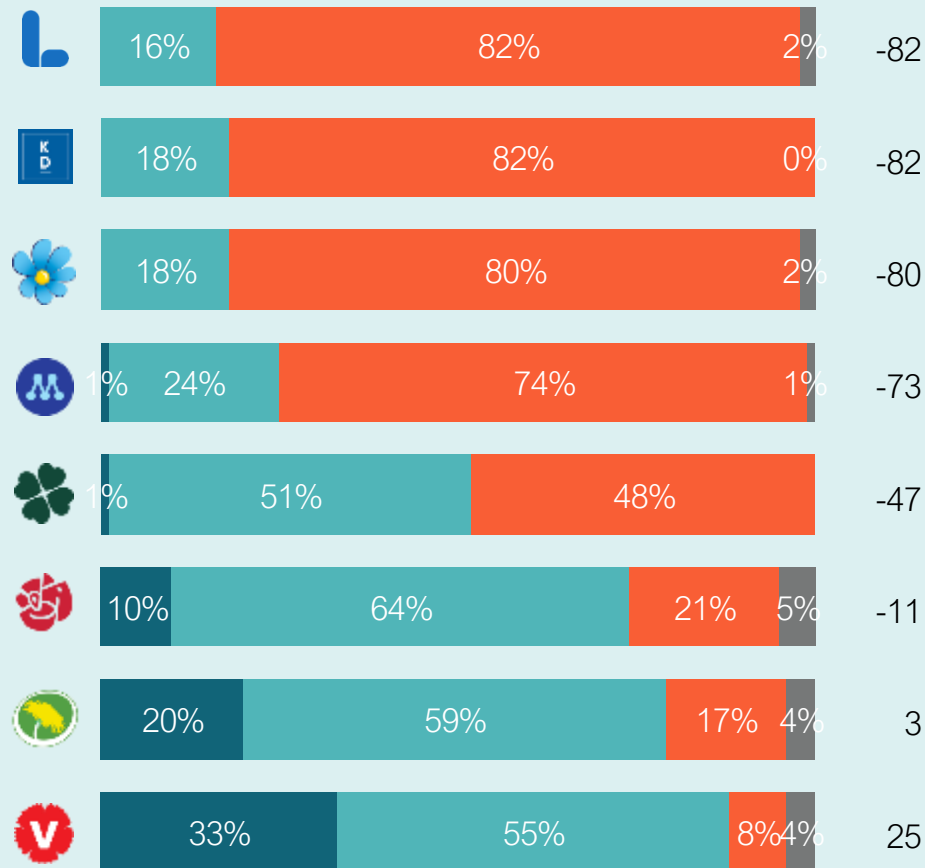


2026: -43
2024: -44
2022: -44



Fråga: Vad tycker du om nivån på följande skatter?
Inkomstskatt
Bas: Samtliga

För låg Lagom För hög Vet ej Balansmätt



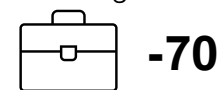
Elskatt

Balansmätt

Privat

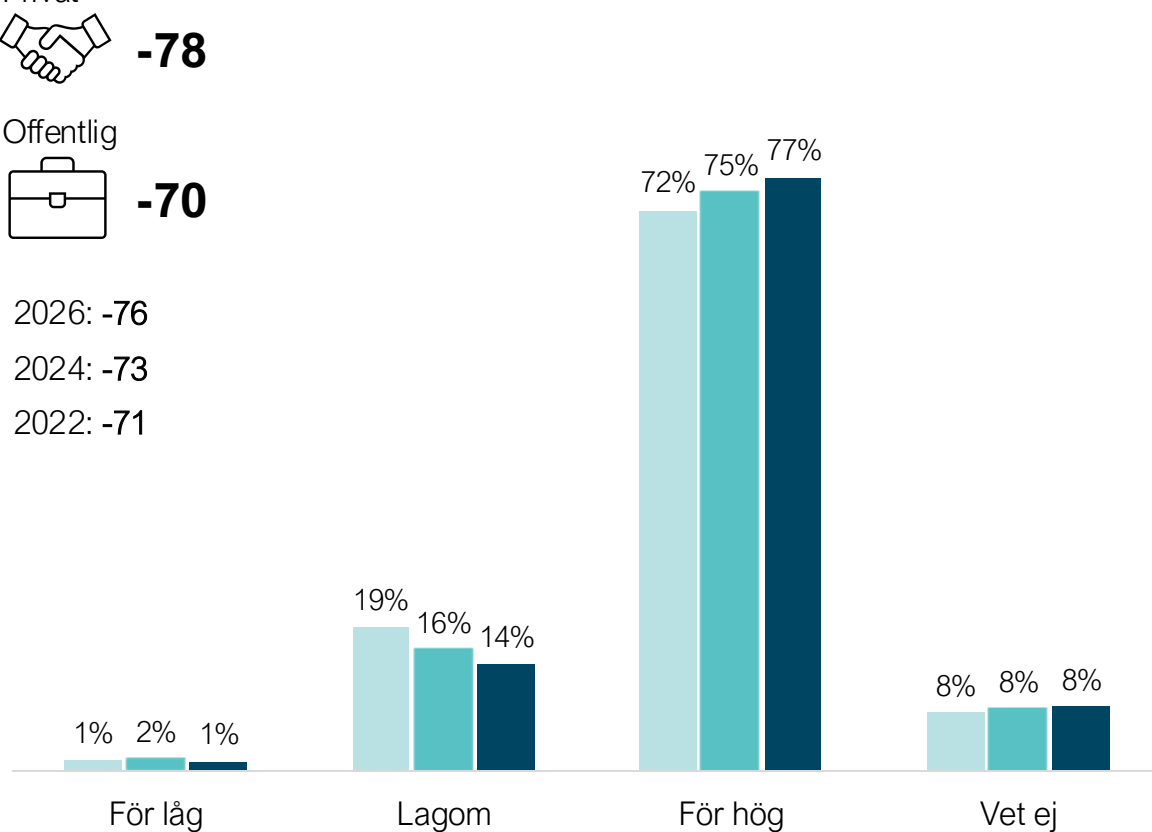


Offentlig



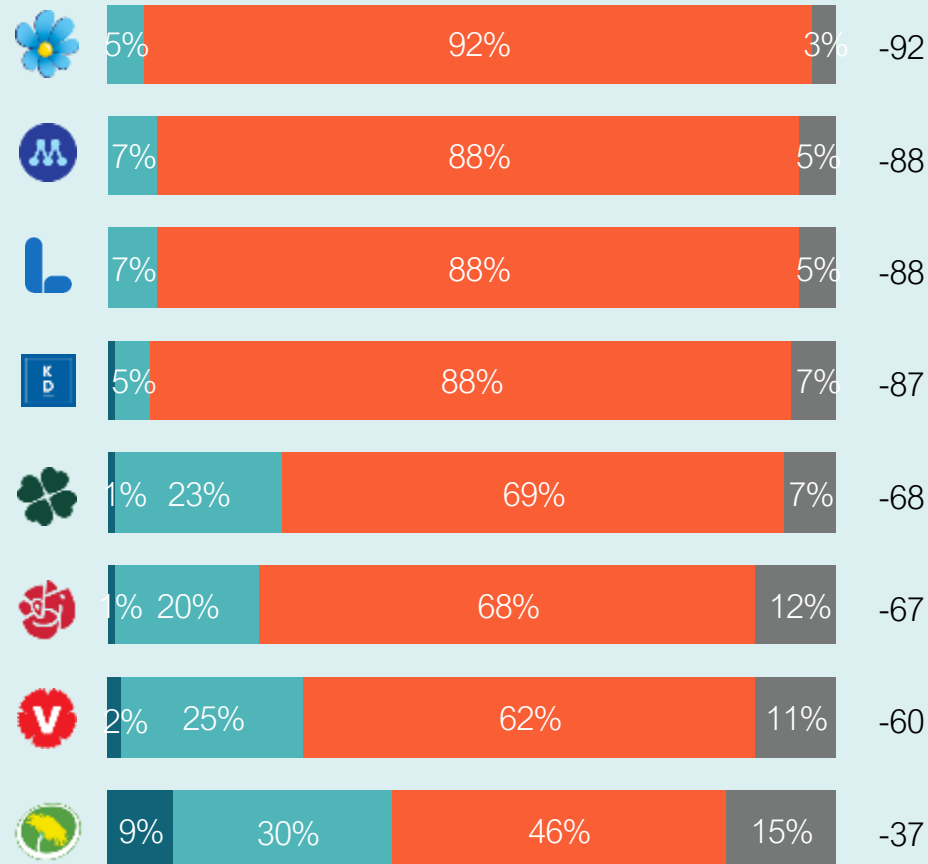
2026: -76
2024: -73
2022: -71

2022 2024 2026



Fråga: Vad tycker du om nivån på följande skatter? Elskatt
Bas: Samtliga

För låg Lagom För hög Vet ej Balansmätt



Kapitalskatt

Balansmätt

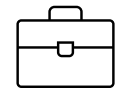
2022 2024 2026

Privat



-5

Offentlig

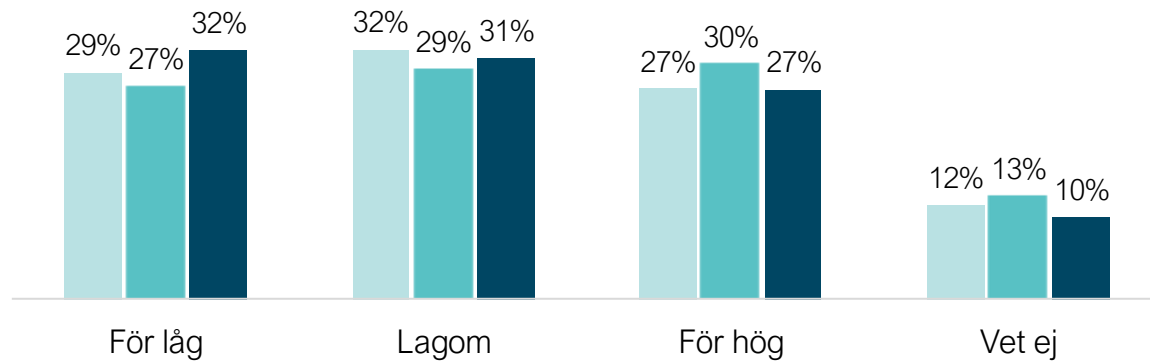


19

2026: 5

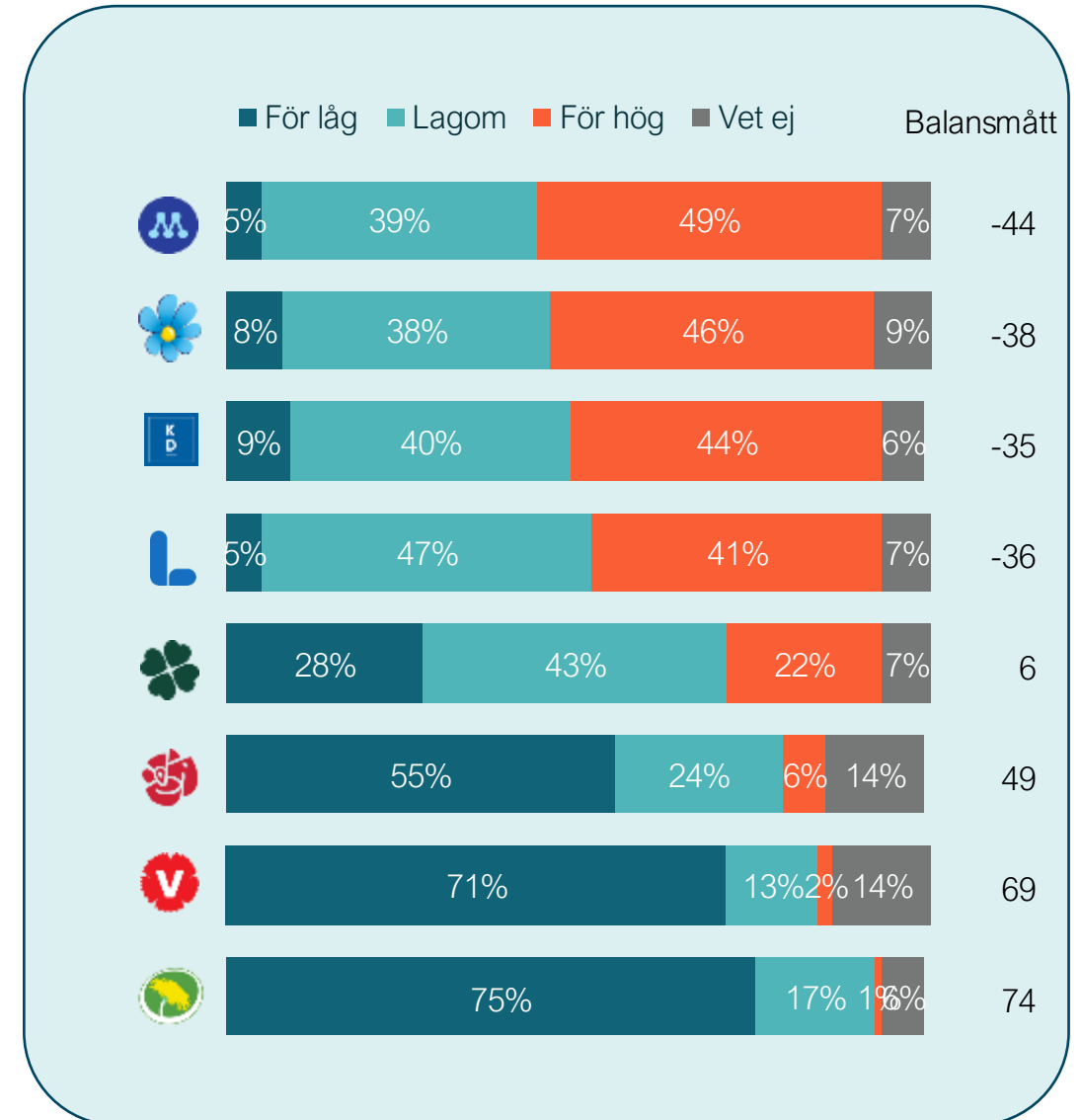
2024: -3

2022: 2

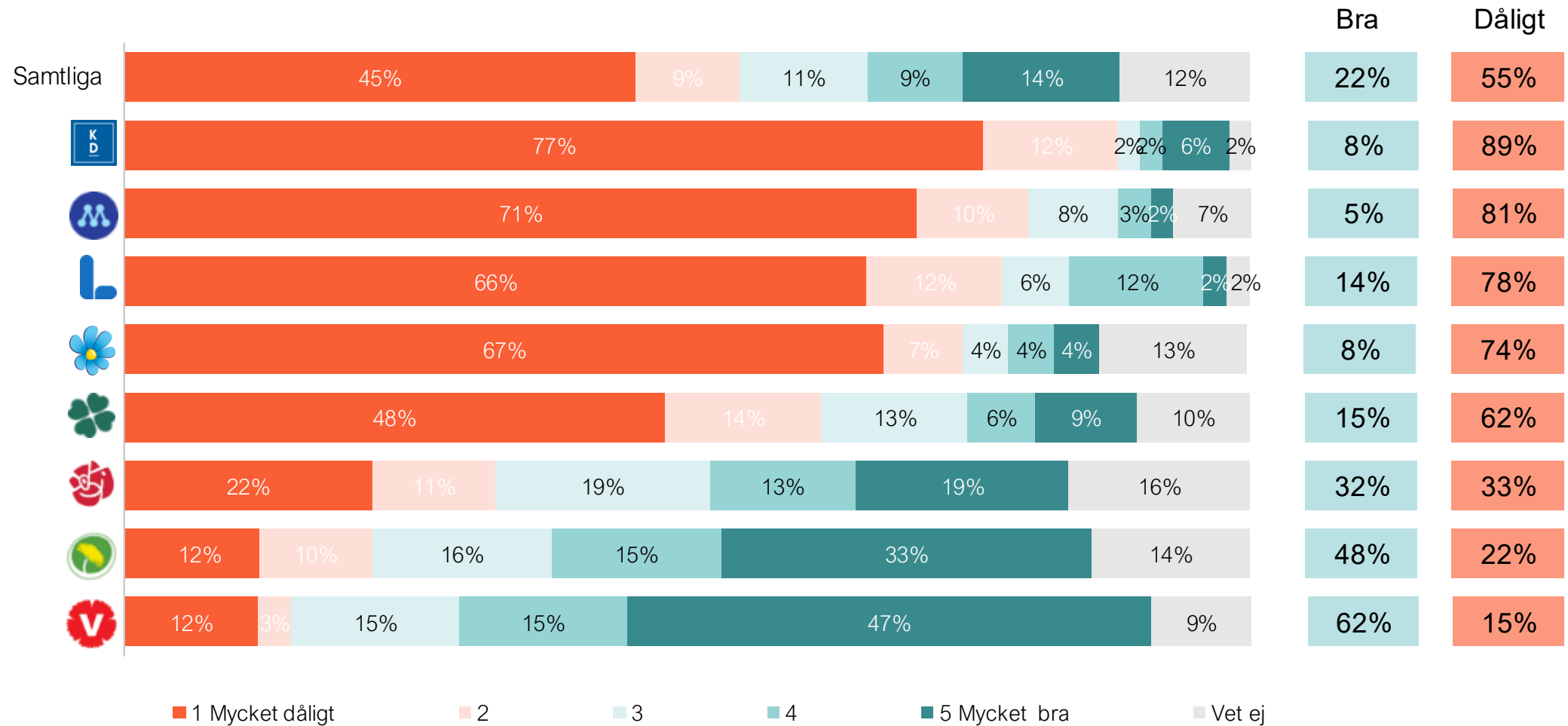


Fråga: Vad tycker du om nivån på följande skatter? Kapitalskatt

Bas: Samtliga



Återinförandet av fastighetsskatten



Återinförandet av förmögenhetskatten

