



BRIST PÅ UTVÄRDERING SPÄR PÅ POLARISERINGEN I ONÖDAN

MIGRATIONENS KONSEKVENSER



En flyktinginvandring som är en av de största i västvärlden per capita, kombinerad med en hårt reglerad arbetsmarknad och bristande integration har skapat problem som behöver åtgärdas. Vad krävs för att komma till rätta med dem?

Text: Mats Lundström Illustrationer: Robert Hillmersson

Vid flyktingvågen 2015 skedde en dramatisk och ovanlig förändring i svensk migrationspolitik. Riksdagen införde den *tillfälliga lagen** (se ordlista) som begränsade flyktinginvandringen efter att Sverige, med en befolkningsandel på två procent i EU, under höstmånaderna tagit emot 20 procent av alla asylansökningarna i unionen. Sedan dess toppar frågan om invandringspolitiken många attitydundersökningar. De nationella mätningarna från SOM-institutet vid Göteborgs universitet visar en stark ökning för åsikten att ta emot färre flyktingar efter 2015. Över 60 procent anser att utvecklingen i Sverige går åt fel håll – en ökning med mer än 20 procent sedan 2012. En Sifoenkät från 2018 framkommer att 82 procent tycker att integrationen fungerar dåligt. Riksrevisionen har i en rapport från 2017 visat att de verkliga utfallen i migrationspolitiken ständigt underskattats. Konsekvensanalys för myndigheter, kommuner och enskilda har inte utförts korrekt, ekonomisk analys och trovärdiga skattningar av antalet asylsökande har helt saknats.

Sverige tar fortfarande emot fler migranter än grannländerna även om det, inte minst från regeringhåll, kan låta annorlunda. Trots begränsningar i den *tillfälliga lagen** beviljas omkring 70 000–100 000 nya uppehållstillstånd – kvotflyktingar, anhöriga, asylsökande och arbetskraft – per år varav drygt 70 procent kommer från länder med låga *HDI-värden**. Antalet flyktingar med anhöriga i Sverige närmar sig en miljon. Antalet med utrikes bakgrund* uppgår till en fjärdedel av befolkningen.

– Flyktinginvandring är i första hand en humanitär och inte en ekonomisk fråga. Men den måste, precis som vilket annat politikområde som helst, utvärderas, utredas och redovisas så tydligt som möjligt. Avsaknad av konsekvensanalys öppnar för spekulationer där kostnaderna överdrivs – eller underdrivs. Det skapar polarisering och minskar möjligheten till en saklig diskussion, säger Christian Ekström, vd på Skattebetalarna.



Avsaknad av konsekvensanalys öppnar för spekulationer.

Fotnot: Asterisk, *, innebär att termen förklaras i ordlistan på följande sidor.



VAD BETYDER ORDEN I MIGRATIONS-DEBATTEN?

Migration styrs av en rad regelverk. Vad står alla termer för? Sunt Förnuft reder ut begreppen, från a till ö.

ALTERNATIVT SKYDDSBEHÖVANDE:

En grund för **asyl** om en person löper risk att straffas till döden, utsätts för kroppsstraff, tortyr eller annan omänsklig behandling eller om civilperson löper en allvarlig risk att skadas på grund av väpnad konflikt.

Beviljas asyl ges normalt **TUT** i 13 månader med den **tillfälliga lagen** (2016).

Förra året beviljades 2 688 personer asyl som alternativt skyddsbehövande.

ANVISNINGSLAGEN:

Efter flyktingvägen 2015 stiftade riksdagen en lag som tvingade kommunerna att ta emot flyktingar.

ASYL (POLITISK): Latin för fristad och är sedan 1951 av FN inrättad mänsklig rättighet. Asyl är det skydd en stat kan erbjuda förföljda personer. Sverige hade världens bredaste grund för asyl med en mängd skyddsskäl utöver flyktingstatusen. En del togs bort i den **tillfälliga lagen** och förlängts till att gälla till juli 2021.



Dysfunktionellt asylsystem



ASYL KAN BARA SÖKAS på plats i första mottagningslandet enligt Dublinkonventionen*. 2015 började dock Grekland och Italien att släppa igenom flyktingar som kunde ta sig vidare till länder i norra Europa, slänga sina pass, och söka asyl trots att det var ett brott mot Dublinkonventionen. De stora flyktingvolymerna fick det europeiska asylsystemet att bryta samman. Systemet fungerade bara så länge som volymerna inte var för stora. Men faktum är att redan på 1980-talet började EU göra det svårare att ta sig in i unionen med stängd yttre EU-gräns, visumtvång och transportörsansvar*.

Migrationsforskaren Joakim Ruist har uttryckt det som att Europa och Sverige via asylsystemet ”köper sig en skenhelighet genom att människor dör och lider”.

– När politikerna hela tiden säger att vi ska värna asylrätten, så borde motfrågan ställas vad de menar när vi spenderar så

mycket resurser på att hindra människor från att ta sig in i Europa. Det är ett grovt hyckleri att försöka skapa en bild av att det är flyktingmugglarnas fel, eller att flyktingarna tar båtarna över Medelhavet för att det är billigare, trots att det är tio gånger dyrare och livsfarligt, säger han.

Asylsystemet har haft stark påverkan på invandringen till Sverige. Kombinerat med ett välkomnande välfärdssystem har det bidragit till en av de största flyktingpopulationerna i västvärlden per capita.

Joakim Ruist vill ersätta asylsystemet med ett kvotssystem. Det kommer inte nödvändigtvis att minska volymerna, men det kan leda till en mer planerad invandring, precis som det sedan länge delvis fungerat i Nordamerika eller i Australien.

Vad skulle hända om Sverige gör som du säger?

– Vi skulle tvingas bryta mot internationella konventioner. Och det ska man vara försiktig med. Men i det här fallet finns goda skäl, för flyktingkonventionerna är framförhandlade i en annan situation. Dagens realitet är fundamentalt annorlunda jämfört med när de skrevs.



Joakim Ruist

Sluten arbetsmarknad



DET FINNS STORA OCH svår-
klarliga skillnader mellan olika
migrantgrupper, men empirisk
forskning visar att flyktinggrup-
pen har svårast att komma in på
arbetsmarknaden. Det beror på

att flyktingar inte i första hand migrerar för
att få arbete utan för att de är tvungna.

Det får negativa konsekvenser för de
offentliga finanserna och välfärdssyste-
men i mottagande länder, i synnerhet
om flyktingpopulationen är stor. Flera
forskare har visat det, bland andra Jan Ek-
berg vid Linnéuniversitetet i Växjö, samt
migrationsforskaren Joakim Ruist.

Även om det finns osäkerhet i beräkningarna
har Ruist i ESO-rapporten *Tid för integration*
(2018) påvisat att "nettoomfördelningen via de
offentliga finanserna till en genomsnittlig flyk-
ting under hela dennas livstid i Sverige uppgår
till i genomsnitt 74 000 kronor per år".

Det blir visserligen en stor samhällsekonomisk
kostnad över tid, men är inte det allvarligaste
problemet. Vårst är att det riskerar att resultera
i ett långvarigt utanförskap.

Även om flyktinginvandring inte utgör ett
samhällsekonomiskt incitament finns det goda
skäl att minska kostnaden genom att fler kommer
i arbete. Sysselsättning innebär för den enskilde
också bättre ekonomi, bättre integration liksom
större personlig frihet.

Flyktinginvandringen till Sverige är unik, men
också reglerna för arbetskraftsinvandring är
ovanligt tillåtande. 2008 gavs arbetsgivarna an-
svaret för att avgöra vilka utländska arbetstagare
som behövdes i Sverige, förutsatt att jobbet först
annonserats en viss tid hos Arbetsförmedlingen.

Arbetsgivaransvar anses vara en framgång och
har enligt en analys 2019 av Svenskt Näringsliv
gett betydande skatteintäkter.

En del av arbetskraftsinvandringen
har varit högspecialiserad och löst
kompetensbrist, medan annan har varit
väsentligt mindre kvalificerad. Framför
allt det senare har medfört en anhörig-
invandring där det bara i sällsynta fall
ställt försörjningskrav.

Vidare har asylsökande som fått
avslag kunnat byta spår och i stället an-
sökt om att arbetskraftsinvandra. Det
har inneburit att många som fått avslag
kunnat hålla sig kvar i landet ännu
längre med hopp om att få jobb.

Thomas Gür har sedan 1980-talet studerat
svensk invandringspolitik och skrev 2001 boken
Sveriges två gränser. Det har inte varit omöjligt
att ta sig till Sverige, men betydligt svårare att
passera gränsen till arbetsmarknaden. Mellan de
två gränslinjerna samlas i dag omkring en miljon
personer i ett sorts limbo.

– Vi har försatt oss i den absurda situationen
att vi har behov av kvalificerad arbetskrafts-
invandring, men vi har svårt att locka till
oss och behålla den samtidigt som vi har
mycket stor grupp invandrare utanför
arbetsmarknaden, säger Thomas Gür och
fortsätter:

– Det beror på de rigida arbetsmark-
nadsreglerna, en Kafkaartad byråkrati
och ett skattesystem som är oattraktivt för
kompetent arbetskraft. I den globala kompetens-
jakten börjar dessutom bostadsbrist och tillta-
gande kriminalitet i Sverige bli avskräckande
komponenter.

Nationalekonom Mats Hammarstedt vid
Linnéuniversitetet ser inte någon förbättring
i integrationen via arbetsmarknaden.

– Det har sett likadant ut i 40 år. År 2000
var personer med utländsk bakgrund drygt en
miljon med en arbetslöshet på 25 procent. Nu
har gruppen dubblats i antal och därmed
också antalet arbetslösa. Det är stora skillnader
i utbildningsnivå, men en tredjedel av de vuxna
har som bäst svensk grundskola.

En central roll spelar Arbetsförmedlingen (AF)
via Etableringsprogrammet. Riksrevisionen har
dock länge kritiserat AF för att matchningsar-
betet aldrig har blivit systematiskt utvärderat och
vilar på en svag kunskapsgrund.

Ny statistik från AF visar att åtgärderna för
att få invandrare, främst flyktingar, i arbete via
Introduktionsjobb, Nystartsjobb, Extratjänst,
Validering samt Snabbspår, är förvånansvärt
stabila, men på en mycket låg nivå. De som har
jobb arbetar mest inom välfärden samt i viss mån
i restaurangbranschen.

Professor Johan Eklund, vd på Entre-
prenörskapsforum, har räknat på hur
det går med den ekonomiska integra-
tionen i en rapport som kom i våras.

I vanliga fall används sysselsättnings-
grad som ett mått på integrationen,
men måttet säger inget om de faktiska
inkomsterna och därmed hur mycket
skatt som betalas.

Johan Eklund använ-
der i stället måttet
självförsörjandegrad.
Det motsvarar minsta



Thomas
Gür



**Inkomsterna
är väldigt låga
– och en stor
grupp hade
inte någon
inkomst från
arbete alls.**



**DUBLINKONVENTIO-
NEN:** Förordningen
från 1990 innebär att
en asylsökande ska
behandlas i det första
EU-land som den asyl-
sökande når fram till.

**FLYKTINGKONVENTIO-
NEN:** Definierar vem
som är flykting enligt
FN. Tillkom 1951 i Ge-
nève och kallas därför
också Genèvekonven-
tionen.

GYMNASIELAGEN: Runt
flyktingkrisen 2015
kom ett stort antal
afghaner i blandade
åldrar från Afghanistan
och Iran till Sverige,
allmänt kallade "de
ensamkommande".
Gymnasielagen ger
dem som kom till
Sverige före den
25 november 2015,
och som på grund av
Migrationsverkets
länga handläggning-
stider hunnit bli 18 år,
möjlighet att få 13
månaders **TUT** med
rätt till förlängning
om de kan visa att de
studerar. Om de även
lyckas få en varaktig
anställning inom sex
månader efter examen
kan de få **PUT** (even-
tuellt längre respitå då
arbetsmarknaden
försämrats kraftigt på
grund av pandemin).
Lagen berörde cirka
9 000 ensamkom-
mande. I början av
2019 hade över 5 200
personer fått PUT ge-
nom gymnasielagen.
Gymnasielagen är
mycket omdiskuterad
och kritiserad som
orättvis. Den brukar
försvaras med att
det handlar om unga
personer som på sikt
kan integreras sig i
samhället

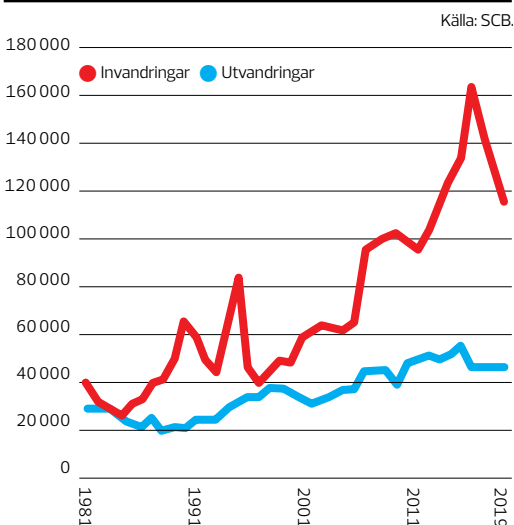
HDI: (Human Development Index) Ett välståndsmått liknande bruttonationalprodukt (BNP), men där HDI är tänkt att ge en mer komplett bild.

KVOTFLYKTINGAR: Personer som av FN:s flyktingorgan UNHCR väljs ut för att vidarebosättas i Sverige och får, till skillnad från asylsökande, **PUT** direkt. 2015 höjde regeringen antalet årliga kvotflyktingar från 1900 personer per år till 5 000 personer efter vådjan från FN. 2019 tog Sverige emot flest kvotflyktingar i Europa (5 253) och fler än alla grannländer tillsammans, inklusive de baltiska staterna.

MEDBORGARSKAP: Personer som har **PUT** och är folkbokförda i Sverige har i princip samma rättigheter och skyldigheter som svenska medborgare. Medborgarskap i juridisk mening definieras som det formella förhållandet mellan en individ och en stat när det gäller rättigheter och skyldigheter. Det ger rösträtt i riksdagsval och möjlighet att arbeta i säkerhetsklassade yrken, exempelvis polis. Flyktingar med **PUT** ska ha varit bosatta i Sverige i minst fyra år för att kunna söka medborgarskap.

MIGRATION: Delas upp i frivillig (exempelvis av ekonomiska skäl) och ofrivillig (flyktingar). De två huvudgrupperna kan delas in i en mängd undergrupper: arbetskrafts- eller kompetensinvandring, asylsökande,

IN- OCH UTVANDRING I SVERIGE, 1980-2019



Grafen visar alla migrationsgrupper: asyl, anknnytning (anhöriga), arbete och studier. Från att ha varit på kontrollerbar nivå sköt invandringen under tjugohundratalet fart på allvar och har sedan 2006 aldrig krupit under 80 000 personer per år med toppar på långt över 100 000 vissa år medan utvandringen stadigt legat på 40 000–50 000 per år.

möjliga nivå för en draglig levnadsnivå, motsvarande fyra basbelopp – 15 500 kronor brutto per månad i inkomst för en person i arbetsför ålder 20–64 år. Rapporten undersöker tiden 1990–2016.

– Det tål att betonas att all data har använts i underkant, men den visar ett stabilt mönster om att det tar 12–13 år att nå den lågt satta självförsörjningsgraden, säger han.

En datakörning via SCB som TT har gjort 2020 visar att drygt hälften av flyktingarna som kom 2015 hade någon form av jobb förra året. Inkomsterna är dock väldigt låga – och en stor grupp hade inte någon inkomst från arbete alls.

– Bidragsberoendet utgör en samhällsekonomisk kostnad. Sedan är frågan också vad som händer med individer som inte är delaktiga i samhället? Det är ingen fet tillvaro som den här gruppen i genomsnitt har, säger Johan Eklund.



Johan Eklund

Kommunerna mot staten



MÅNGA KOMMUNER hade redan före flyktingvågen 2015 en svår situation. Skillnaderna mellan rika och fattiga kommuner har vuxit.

Utlåningsinstitutet Kommuninvest rapporterar ökande skuldsättning på

grund av ett tilltagande investeringsbehov, bland annat på grund av en snabbt ökande befolkning orsakad av invandringen. Dessutom ökar kommuners och regioners pensionsavsättningar kraftigt. Samtidigt är det nästan omöjligt att höja kommunalskatterna utan att orsaka skada på samhällsekonomin.

I den förvirrade mediedebatten 2015 cirkulerade påståenden om de stora vinster kommunerna kunde göra genom att ta emot nyanlända. Framför allt kommuner med åldrande befolkning såg en förhoppning i ung, potentiell arbetskraft. Påståendena parades med anvisningslagen* som körde över det kommunala självstyret genom ett tvingande mottagande av nyanlända.

Statens morot var etableringsersättning under två år. Därefter förväntades den invandrade kommuninvånaren ha fått ett jobb och vara självförsörjande.

– Alla som är inblandade vet att det där tids-schemat är fria fantasier. Realiteten är att efter två år står fortfarande en överväldigande majoritet av de kommunplacerade flyktingarna utan förvärvsarbete, säger Thomas Gür, som redan före flyktingvågen uppmärksammade statens manipulation av kommunerna.

Anvisningslagen förstärkte motsättningarna mellan stat och kommun, men också kommuner sinsemellan.

Som en av flera konsekvenser av den bristande integrationen har statlig nödhjälp till kommunerna på tiotals miljarder per år satts in. Fortsatt statligt stöd är nödvändigt under lång tid framöver.

Skriande bostadsbrist



BOSTADSBRISTEN VAR REDAN före flyktingvågen 2015 utbredd i landet. Fortfarande råder brist i tre fjärdedelar av landets kommuner, värst i attraktiva arbetsmarknadsregioner.

Forskningen tyder på att den till stora delar beror på hyresregleringarna, kommunernas planmonopol samt byråkratiska byggregler som gör byggandet dyrt. Till det kan läggas konkurrensbrister i byggsektorn.

För migranter med uppehållstillstånd har den dåliga tillgången på bostäder orsakat utbredd trångboddhet och ytterligare spätt på segregation och utanförskap. På de platser där bostäder finns är arbetsutbudet för lågt och därmed får kommunerna en orimligt stor börda via det av staten lagstadgade försörjningsstödet.



Fler kriminella gäng



FÅ SAKER SKAPAR så stor upprördhet som den i Sverige tilltagande gängkriminaliteten, som är nära sammankopplad med en bristande

integration.

I de 60 områden som polisen pekat ut som utsatta eller särskilt utsatta bor det mer än en halv miljon människor, till övervägande del laglydiga medborgare. Men där frodas också utanförskap och brist på framtidstro. Av eleverna i grundskolorna i utsatta områden riskerar ett par procent att dras in i gängkriminalitet. Gängen är numrerat få men besitter ett stort våldskapital som hotar många fler. Det talas ofta om att invandrare är kriminellt överrepresenterade men de är också överrepresenterade bland brottsoffren.

Under decennier har enkätundersökningar i utsatta områden tydligt visat stor efterfrågan på åtgärder för ökad trygghet, men många miljarder kronor i insatser har inte kunnat stävja utvecklingen eller gett ökad trygghet.

I Lasse Wierups nya bok *Gangsterparadiset* beskrivs en otäck och våldsam kriminalitet och ett tamt rättssystem.

– Svenska politiker har inte varit särskilt intresserade av eller tagit ansvar för de många människor som bor i de utsatta områdena, menar Lasse Wierup. Det har gått ett antal decennier



Lasse Wierup

utan att man förstått vad som konstituerar ett kriminellt gäng och hur de växer fram.

Det är en brottslighet som, bortom lidande och skräck, också kostar stora pengar. Nationalekonomen Ingvar Nilsson har i rapporten *Orten bortom våldet* (2017) visat att varje gäng på 10–15 personer kan kosta samhället en halv miljard kronor under gängets livslängd. Enligt senaste beräkningarna från polisen finns minst

50 aktiva gäng. Enbart vårdens kostnader för skottskador, omkring 1 200 stycken under en tioårsperiod, har kostat minst 300 miljoner kronor.

Stora brister i skolan



SVENSKA SKOLANS RESULTAT

i Pisa-mätningarna (Programme for International Student Assessment) som utförs var tredje år har varierat, men ligger generellt sett långt under många jämförbara kunskapsnationer. Orsakerna är omdiskuterade, men beror till stora delar på invandring från länder med lågt HDI samt på bristande integration, även om resultaten försämrats i alla elevgrupper.

En tredjedel av eleverna i utsatta områden klarar inte grundskolan. Pisa visar också att gapet mellan invandrade och infödda elevers prestationer är större i Sverige än



kvotflyktingar, anhöriginvandring eller studieinvandring.

MIGRATIONSKOMMITTÉN:

2019 startade regeringen en utredning om den framtida migrationspolitiken med anledning av att den tillfälliga lagen som gällt sedan 2016 löper ut sommaren 2021. Kommittén lade fram 26 förslag. I oktober meddelade regeringen att de är överens internt och att utredningen går ut på remiss.

SÄRSKILT/SYNNERLIGEN ÖMMADE OMSTÄNDIGHETER:

Svensk lagstiftning ger personer **uppehållstillstånd** om dessa omständigheter föreligger, trots att personen inte är flykting eller skyddsbehövande. Det kan röra sig om hälsoskäl, anpassning till Sverige eller en besvärlig situation i hemlandet. Barn får uppehållstillstånd beviljade om omständigheterna är särskilt ömmande. Den **tillfälliga lagen** (2015) har begränsat dessa möjligheter. 2019 beviljades 302 personer uppehållstillstånd på den här grunden.

DEN TILLFÄLLIGA LAGEN:

Begränsar asylsökandes möjligheter att få **uppehållstillstånd** i Sverige bland annat genom att ta bort vissa skyddsgrunder. Lagen infördes 19 juli 2016 och skulle gälla till 2019, men har förlängts till sommaren 2021. Lagen medför att **TUT** är huvudregeln i stället för **PUT**, skärpt försörjningskrav vid familjeåterföreningar

samt att antalet skyddsgrunder begränsas (se även asyl).

PERMANENT UPPEHÅLLSTILLSTÅND (PUT): Ger innehavaren tillstånd att bo, studera och/eller arbeta i Sverige, trots att personen i fråga inte är medborgare. PUT kan normalt erhållas på olika sätt, antingen direkt genom en ansökan eller efter att ett tillfälligt uppehållstillstånd har innehafts en viss tid (normalt tre till fyra år). Innehavare av PUT kan få svenskt pass. Kvotflyktingar får PUT direkt, medan asylsökande och andra skyddsbehövande måste ansöka. Upphållstillstånd ges även till arbetskrafts- eller anhöriginvandrare.

TILLFÄLLIGT UPPEHÅLLSTILLSTÅND (TUT): Asylansökningar som bedöms vara **alternativt skyddsbehövande** ges ett **uppehållstillstånd** som varar i 13 månader, medan den som bedöms vara flykting får ett uppehållstillstånd som gäller i tre år. TUT är med den tillfälliga lagen huvudregel för de flesta asylsökande, till skillnad från tiden före då permanenta tillstånd var vanligast. Om behovet av skydd kvarstår förlängs uppehållstillståndet. De som kan visa att de försörjer sig kan få TUT omvandlat **PUT**.

TILLÄGGS PROTOKOLLET: Före 1967 byggde allt flyktingmottagande på frivillighet, men från det året blev mottagandet tvingande via FN

i andra länder, trots att omfattande extraresurser satts in på skolor i utsatta områden. Risken är att en stor del av den yngre generationen, framför allt de med utländsk bakgrund, hamnar i utanförskap på grund av ett skolsystem som brister.

Pensionsbomben



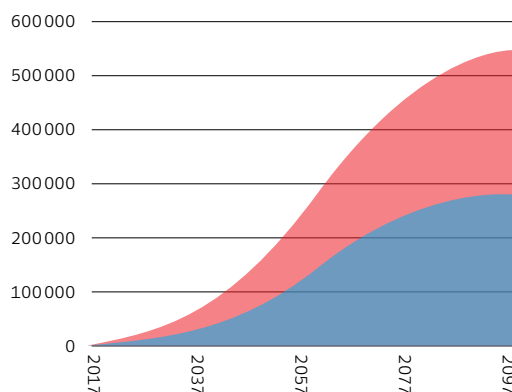
1990-TALETS pensionsreform anses vara en framgång, främst för att statens pensionssystem är skilt från statsbudgeten, men även den reformen har

tillkortakommanden. En är att många pensionärer tvingas leva under den relativa fattigdomsgränsen vilket i synnerhet drabbar kvinnor som deltidsarbetat eller varit hemma med barn under lång tid.

Mer än 15 procent har mindre än 60 procent av medianinkomsten i pension, vilket är många fler än i Norge och Danmark, enligt ny statistik från EU:s statistikbyrå Eurostat.

De senaste årens migration påverkar pensionssystemet men också statens utgifter eftersom grundskyddet (garantipensionen) belastar statsbudgeten. Personer med utrikes bakgrund har i snitt avsevärt lägre inkomster under sina levnadsbana i Sverige vilket ger mycket låg pension. Samtidigt ökar andelen pensionärer med utrikes bakgrund stort de närmaste decennierna (se graf). Många kommer att ha enbart grundskydd som betalas via statsbudgeten.

UTRIKESFÖDDA PENSIONÄRER – PROGNOIS



Äldre invandrare är i dag en relativt liten grupp (kvinnor röda, män blå), men kommer att öka stort under tjugohundraåret. Då många i gruppen kommer från länder med lågt HDI och enbart har grundskydd innebär det en belastning på statskassan och därmed statens årliga utgifter under hela seklet vid fortsatta invandringnivåer som i dag. Källa: SCB och State.Mil.



Ole Settergren

– Det innebär en dramatisk ökning av den årliga belastningen på statsfinanserna de närmaste decennierna, kommenterar Ole Settergren, analyschef på Pensionsmyndigheten.

I dag har nästan 80 procent av de äldre med utländsk bakgrund någon form av stöd genom antingen garantipension, bostadstillägg eller äldreförsörjningsstöd. Utgifterna för grundskyddet uppgår 2020 till 4,4 miljarder kronor per år men ökar exponentiellt till 67 miljarder per år 2060, eller 1,2 procent av BNP. Siffrorna inbegriper en prognostiserad framtida invandring på liknande nivå som i dag.

Har riksdagens pensionsgrupp vetskap om denna utveckling?

– Jag har beskrivit detta för dem så de är informerade, men vet inget om de har diskuterat frågan, säger Ole Settergren.

Finns det en lösning?



INVANDRINGEN HAR varit omfattande länge och svårigheterna har byggts upp under decennier. Det betyder också att det kommer att ta lång tid och kosta mycket att lösa de problem som

uppkommit. Eftersom bristerna i integrationen sträcker sig över många områden har grundläggande frågor, till exempel om samhällskontraktet eller rätt till trygghet, kommit i fokus.

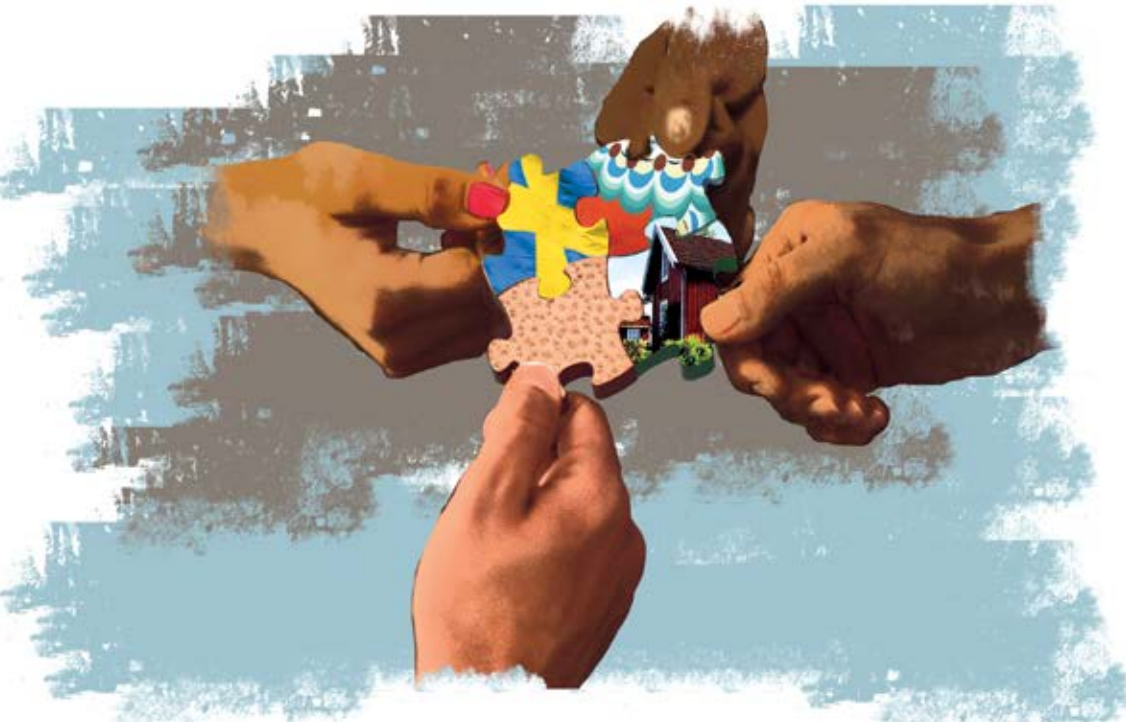
– Ett ovillkorligt krav för att lyckas med integrationen är att det offentliga behandlar alla lika. Du ska veta att polis och ambulans kommer när du ringer oavsett om du bor i Jokkmokk, på Östermalm eller i Tensta, säger Christian Ekström, vd på Skattebetalarna.

På kort sikt är det viktigast att komma tillrätta med den nya kriminaliteten.

– I Sverige tror många att lag och ordning inte har med ekonomi eller integration att göra, men faktum är att det finns en enorm ekonomisk avkastning på åtgärder mot kriminaliteten, säger Tino Sanandaji, forskare på Handels i Stockholm.

På skolområdet menar Liberalernas sakkunnige, Isak Skogstad, att de negativa effekterna av undermålig undervisning, och även en läroplan som betonar abstrakta förmågor i stället för fakta- och ämneskunskap, drabbar elever med låg socioekonomisk status.

– Elever med svag skolbakgrund, vilket många av de utrikes födda eleverna har, tillhör dem som skulle gynnas särskilt mycket av en mer traditionell pedagogik än av den pedagogik som svensk skola levererar i dag. Det behövs ett tydligt fokus



på ordning och reda samt lärarledd kateder- undervisning, säger Isak Skogstad.

På arbetsmarknadsområdet föreslås i en ny rapport från Entreprenörskapsforum, *Integration Sverige: vägar till självförsörjning*, att förmågan till självförsörjning ska vara en måttstock för den ekonomiska politiken. Målet ska kompletteras med lägre trösklar till arbetsmarknaden och rapporten framhåller att reservationslönen (lönenivån för att acceptera en anställning) behöver komma ner samtidigt som deltagandeskatter (det ekonomiska utbytet av att arbeta eller inte arbeta) sänks.

– Om skillnaden mellan bidrags- och lönenivåer ska öka måste arbetsmarknadens parter ta sitt ansvar för att lägsta-lönerna på sikt ska kunna sänkas, men först måste bidragen justeras, säger Johan Eklund.

Rapporten föreslår också att en soloföretagsform skapas. Individer ska kunna starta enkla företag som schablonbeskattas för pensionsavsättning och socialförsäkringsskydd på intäkter upp till 200 000 kronor per.

Skatteexperten Eva-Lena Ahlqvist är inne på ett liknande resonemang. Hon anser att grundavdraget på 20 000 kronor ska vara kvar, men låga inkomster bör inte vara skattefria så som Timbro samt Klas Eklund har föreslagit i sin nya ESO-rapport om en

större skattereform.

– Behöver man tjäna 95 000 kronor skattefritt som föreslagits, ovanpå grundavdraget, för att ta ett första jobb, då är det inte skattesystemet det är fel på. Det måste vara de inkomstprövade bidragssystemen som är för generösa, trappas av för hårt eller helt enkelt borde inordnas i skattesystemet. För självklart måste det löna sig för alla att arbeta, säger hon.

För att klara integrationen på lite längre sikt behövs fler jobb för tillväxt och bra villkor för företag och företagare. Regelkrånglet måste minska och skatterna på högre inkomster, personaloptioner och företagande behöver sänkas.

– En god och växande ekonomi är en absolut nödvändighet för att Sverige ska kunna ha råd att hantera ett oundvikligt omfattande utan-

förskap, och därmed också en ökad försörjningsbörda för folkhushållet.

Avgörande för vår gemensamma välfärd och vår nödvändiga framtida möjlighet att hantera ett stort utanförskap kommer att vara anhängigt av vår förmåga att fortsatt vara en stor exportekonomi, avslutar debattören Thomas Gür. ■

Fotnot: Se även sidan 36 där Skattebetalarnas chefekonom, Erik Bengtzboe, förklarar begreppet deltagandeskatter.

Faktum är att det finns en enorm ekonomisk avkastning på åtgärder mot kriminaliteten.

genom en skyldighet att inte skicka tillbaka flyktingar till hemlandet innan asylansökan prövats.

TRANSPORTÖRS-ANSVAR: Innebär att legitima transportörer (flygbolag, färjelinjer etc) inte får ta med personer utan att de har id-handlingar, visum samt inresetillstånd till EU.

UPPEHÅLLSRÄTT: Rätt för en EU/EES-medborgare att vistas i andra EU/EES-länder under längre tid än tre månader.

UPPEHÅLLSTILLSTÅND: Utlänningar som vill stanna i Sverige mer än tre månader, och inte kommer från EU/EES, måste ha uppehållstillstånd. Det kan vara tidsbegränsat eller permanent (**TUT** och **PUT**). För att ingå i befolkningsstatistiken ska man även vara folkbokförd. För att bli folkbokförd ska man ha tillstånd och för avsikt att stanna i Sverige minst tolv månader.

UTRIKES BAKGRUND: Person som antingen är född utomlands, eller är född i Sverige och har två utrikes födda föräldrar.

ÖVRIGA SKYDDSBEHÖVANDE: En svensk grund för asyl om personen behöver skydd på grund av yttre eller inre väpnad konflikt, eller inte kan återvända till sitt hemland på grund av exempelvis en miljökatastrof. Det finns ingen internationell motsvarighet. Helt borttagen i och med den **tillfälliga lagen**. Se även **asyl**.