



## Sofias skatter: Del 5

Sofia Linder, Skattebetalarnas chefekonom, förklarar komplicerade resonemang kring skatter.

1.

### VAD?

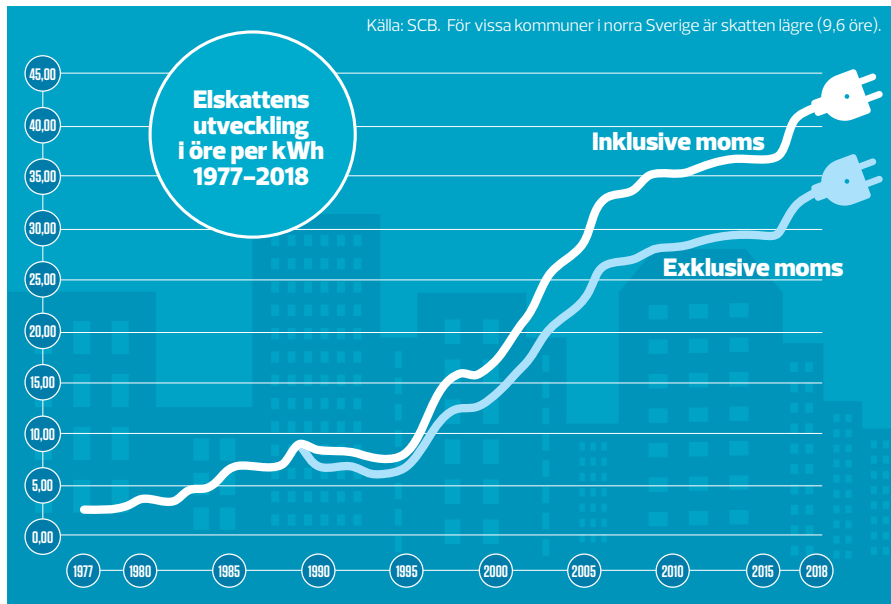
→ **VÅRA ELRÄKNINGAR** är krångliga och har ett dolt skatteuttag. Fyra av tio svenska elkonsumenter anser att elräkningen är mycket eller ganska svår att förstå.

Förenklad består din elkostnad av tre delar; elnät, elhandel samt skatter och avgifter till staten. Du får antingen en eller två elfakturer.

Elnätsföretaget har lokalt monopol och har du valt ett elhandelsföretag i samma koncern får du en faktura annars två. Då elnätet är ett geografiskt monopol kan du inte välja elnätsföretag men det finns cirka 120 elhandelsföretag att välja bland och flera olika typer av avtal, rörliga och fasta med olika bindningstider samt

# HALVA ELRÄKNINGEN FÖRSVINNAR I SKATT

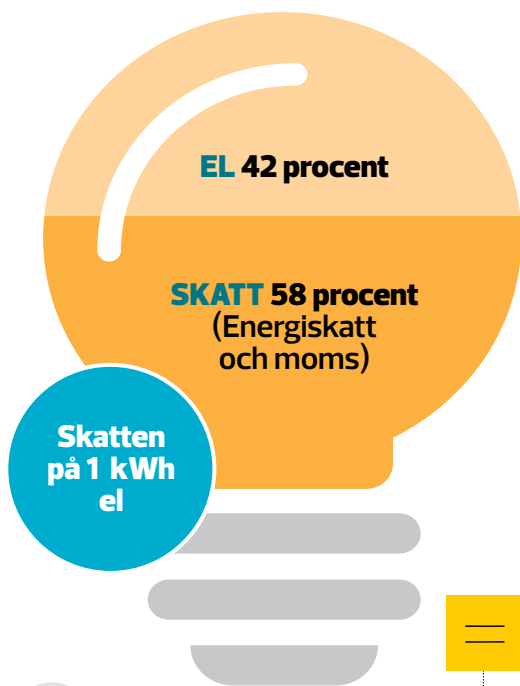
Källa: SCB. För vissa kommuner i norra Sverige är skatten lägre (9,6 öre).



anvisningsavtal om man inte gör ett aktivt val.

Elpriset varierar mellan olika kundkategorier, avtal samt mellan stad och landsbygd. Det beror till exempel på olika distributionskostnader, subventioner och elmarknadens struktur.

Andra faktorer som påverkar elpriset är mängden el som produceras och efterfrågan. Dessa styrs i sin tur av väder och vind eller om kärnkraftsreaktorer är avstängda för reparationer. Även internationella faktorer inverkar så som bränslepriser och valutakurser samt exporten av el mellan Norden och övriga Europa.



2.

## HUR?

→ **KONSUMENTENS ELPRIS** består av: elkostnad – den el som du förbrukar och själv kan påverka genom att teckna avtal och välja elhandelsföretag. I ditt elpris ingår också en elcertifikatsavgift som syftar till att öka produktionen av förnybar energi. Om du har rörligt elpris särredovisas denna avgift.

Elnätskostnad – är det du betalar för att vara ansluten till elnätet. Avgiften betalas till det elnätsföretag som har lokalt monopol i ditt område. Du betalar både en fast kostnad (abonnemangsavgift) samt en rörlig (överföringsavgift) som beror på hur mycket el du förbrukar. Dessutom betalar du 57,50 kronor om året i myndighetsavgifter till staten (elsäkerhets-, nätövervaknings- och beredskapsavgifter som inte särredovisas).

Energiskatt är från årsskiftet är 33,1 öre per kWh (23,5 öre/kWh för vissa nordliga kommuner). I år flyttar energiskatten per förbrukad kWh från elhandelsföretaget till elnätsföretagets faktura, eller byter plats på fakturan om du har en och samma leverantör.

Moms tillkommer på prisets samtliga delar, det vill säga även på energiskatten.

Sedan den 1 november 2011 är Sverige indelat i fyra elområden, vilket tidvis kan leda till olika elpriser. Detta är en följd av att det finns begränsningar i stamnätets elöverföring.

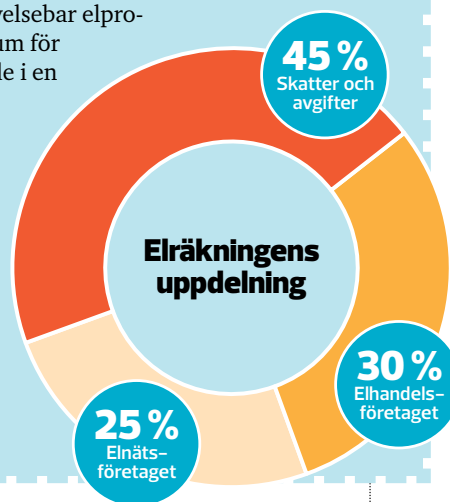
3.

## SKATTER

→ **MOMS FÖR DEN EL** som förbrukas av hushållen tillkom i samband med skattereformen 1990/91. Då du som konsument betalar moms på elpriset samtliga delar, även på energiskatten, betalar du skatt på skatten. Cirka 58 procent av en förbrukad kWh är ren skatt. Av den totala elkostnaden går cirka 45 procent till staten (skatt och myndighetsavgifter), cirka 30 procent till elhandelsföretaget och cirka 25 procent till elnätsföretaget.

Sedan elmarknaden avreglerades 1996 har elskatten för hushåll mer än tredubblats. Från 9,1 öre per kWh till 33,1 öre per kWh (exklusive moms).

I juni 2016 slöts en blocköverskridande energiuppgörelse med målet om 100 procent förnyelsebar elproduktion 2040, utan slutdatum för kärnkraften. Den resulterade i en skattehöjning för hushållen i två steg: 3 öre/kWh 1/7 2017 och 1,2 öre 2019 exklusive moms. Höjningen på lite drygt 10 procent för hushåll och företag är tänkt att finansiera skattelättnader för kärn- och vattenkraftsbolag som haft lönsamhetsproblem på grund av låga elpriser de senaste åren.



**Du kan spara pengar genom att vara aktiv som elkonsument – omförhandla ditt elprisavtal eller byt leverantör.**

4.

## EFFEKT

→ **AVSIKTEN MED 1996** års avreglering och den gemensamma elbörsen Nordpool var att el skulle bli en konkurrenskraftig vara och därigenom billigare. Samtidigt som elpriserna periodvis har sjunkit har dock politikerna passat på att höja skatterna. Bara skattehöjningarna 2017–2019 innebär en årlig kostnadsökning med en tusenlapp för en vanlig villaägare.

Med dagens subventioner och skattepålagor, att politikerna låter kunderna betala för de kraftslag de gillar, kan marknadskräfterna inte styra fullt ut. Det missgynnar både konsumenterna och aktörerna på marknaden.

**TÄNK PÅ** att du kan spara pengar genom att vara aktiv som elkonsument. Du kan omförhandla ditt elprisavtal eller byta leverantör och se till att undvika anvisningsavtal. Drygt 10 procent av oss har ett sådant avtal som vi får när vi inte gjort ett aktivt val, exempelvis vid flytt eller när ett bundet avtal löpt ut. Dessa avtal kostar runt 30 procent mer än vanliga avtal.

På [www.elpriskollen.se](http://www.elpriskollen.se) kan du jämföra el och elavtal.